



## דין וחשבון שנתי לשנת 2020

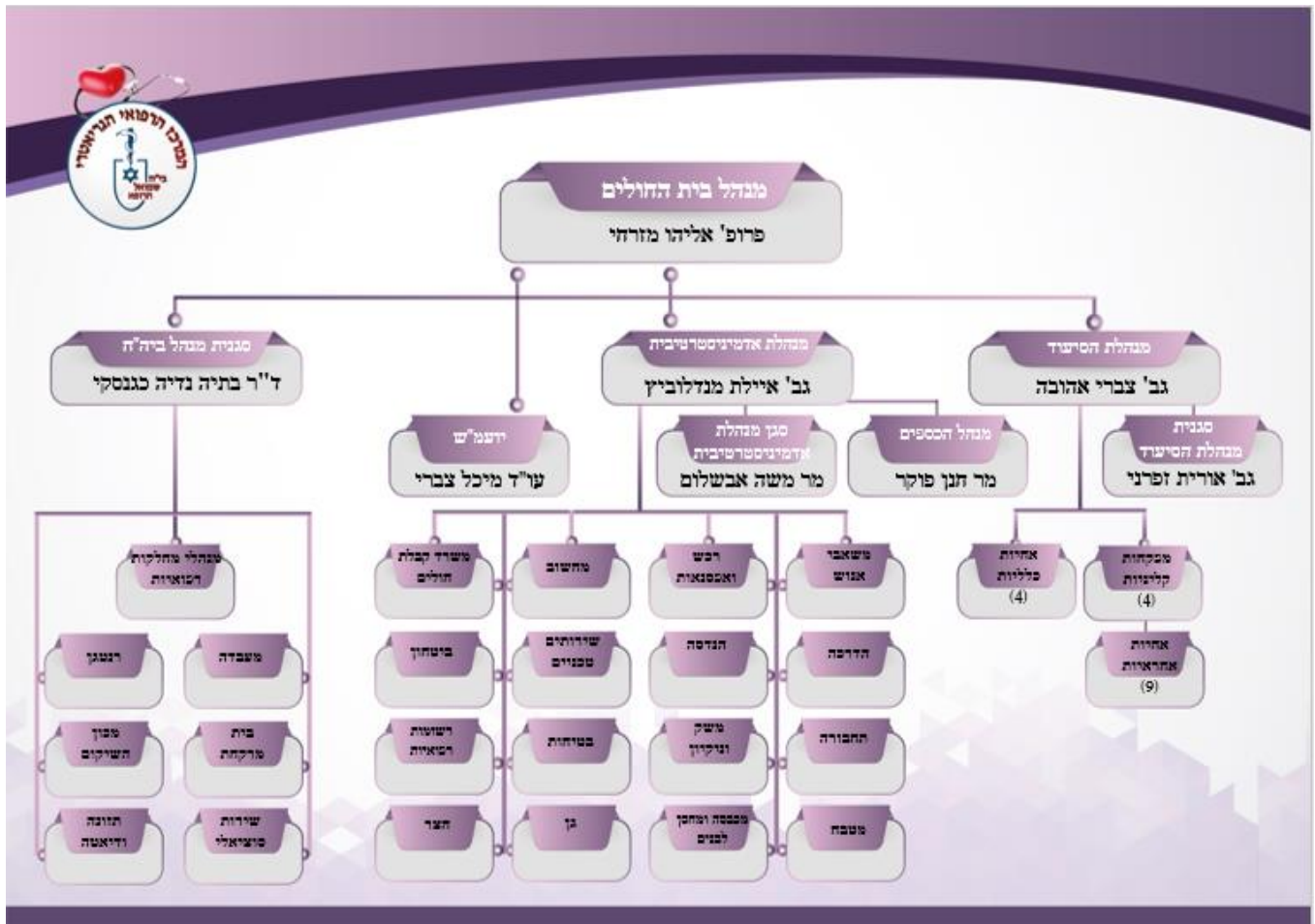
### המרכז הרפואי הגריאטרי בית החולים "שמואל הרופא", באר יעקב

1. פירוט מבנה המרכז הרפואי, אגפיו, יחידותיו ויחידות הסמך שלו; שמות בעלי תפקידים בכירים, העומדים בראש אגפים, יחידות סמך המרכז הרפואי (למשל: תאגיד).

#### חזון בית החולים:

הענקת טיפול רפואי, סיעודי ופארא רפואי ברמה הגבוהה והמקצועית ביותר, בשילוב עם מתן יחס אישי ואנושי תומך למטופלים ולבני משפחותיהם, ע"פ תפיסת "האדם הזקן במרכז", בתנאי אשפוז נאותים והולמים, תוך פיתוחם המקצועי והאישי של עובדי בית החולים ושמירה על איזון תקציבי.

#### תרשים מבנה ארגוני:





**הנהלת המרכז הרפואי ובעלי תפקידים:**

שם	תפקיד
פרופ' אלי מזרחי	מנהל המרכז הרפואי
ד"ר בתיה נדיה כגנסקי	סגנית מנהל המרכז הרפואי
גב' איילת מנדלוביץ'	מנהלת אדמיניסטרטיבית
גב' אהובה צברי	מנהלת הסיעוד
מר חנן פוקר	מנהל כספים

**מחלקות במרכז הרפואי:**

שם המחלקה	שם מנהל/ת המחלקה	שם האחיות האחראית
מחלקה פנימית גריאטרית 107	ד"ר אלכסנדרה יארובוי	גב' סימה קורן
מחלקה פנימית גריאטרית 109	ד"ר ילנה כץ	גב' עידית קידר
מחלקה פנימית גריאטרית 105	פרופ' אמיליה לוברט	גב' אירית מועלם
מחלקת שיקום 4	ד"ר רות מישייב	גב' רונית סרפיאן
מחלקת שיקום 103	ד"ר זאורוב לריסה	גב' ורד גפני
מחלקת סיעוד מורכב 2	ד"ר מרינה מטרון	גב' דורית מזור
מחלקת מונשמים 106		מר ארקדי וינר
מחלקת סיעוד מורכב 7	ד"ר רעיה לנסקי	גב' אורלי זקין
מחלקת סיעוד מורכב 1	ד"ר ארמנדו ברנט	גב' עמליה אמין

**יחידות במרכז הרפואי:**

שם היחידה	שם היחידה	שם מנהל היחידה
פארא רפואיות	שירותי רוקחות	מר עמית אלנקרי
	יחידת תזונה ודיאטה	גב' מוניקה קרן
	שירותי ריפוי בעיסוק ומכון שיקום	גב' ליאורה פלג
	פיזיותרפיה	מר אוריא קטנוב
	מעבדה	גב' אריקה פינקו
	שירות סוציאלי	גב' חרטה ון סינדראן
	רנטגן	גב' אסמרו יצחק
מנהל ומשק	גזברות וכספים	מר חנן פוקר
	קבלת חולים	גב' שגית קליינברט
	רשומות רפואיות	גב' אורלי נוי
	מחשוב	מר יאיר ורון
	שירותים טכניים	מר שמואל ברגר



שם היחידה	שם מנהל היחידה
משק וניקיון	גב' תמי דולב
מכבסה ומחסן לבנים וגן	מר יוסי אטיאס
מטבח	מר משה מועלם
תחבורה	מר שמעון נחאיסי
חצר	מר דוד נונה
בטחון	מר ניר פנחסוב
הנדסה	גב' טלי כחלון
בטיחות	גב' אורלי אוחיון
רכש ואפסנאות	גב' זהבה חמד
ייעוץ משפטי	עו"ד מיכל צברי-דוד
משאבי אנוש	מר עידן כהן
הדרכה	גב' ריקי גולדשלגר

## 2. תיאור תחומי האחריות של המרכז הרפואי :

ביה"ח שמואל הרופא הוא בית חולים ממשלתי גריאטרי הממוקם בבאר יעקב. ביה"ח מסונף לבית הספר לרפואה ע"ש סאקלר באוניברסיטת ת"א ומוכר להוראת מתמחים לרפואה, סיעוד, פיזיותרפיה, ריפוי בעיסוק ותזונה. ייעודו של בית החולים הוא מתן שירותים רפואיים, סיעודיים ופארא רפואיים ברמה גבוהה ומקצועית לאוכלוסייה המבוגרת באזור השפלה ומחוז מרכז בשגרה ובחירום. לבית החולים רישיון ממשד הבריאות להפעלת 341 מיטות, ובביה"ח קיימות 3 מחלקות פנימיות גריאטריות, 2 מחלקות לשיקום גריאטרי, 3 מחלקות לסיעוד מורכב, מחלקת ריאות ומחלקת מונשמים. בהתאם להנחיית משרד הבריאות, מחלקת הריאות נסגרה בסוף חודש ינואר 2019.

להלן פריסת מיטות ברישיון בית החולים לפי מחלקות :

פנימיות גריאטריות – 100

סיעוד מורכב – 108

שיקום – 72

ריאות – 40

סיעודיות – 9

מונשמים - 12

סה"כ : 341 מיטות

לביה"ח חדר מיון משותף עם ביה"ח "אסף הרופא" והוא פועל עמו בשיתוף פעולה בכל התחומים הקליניים.



בביה"ח קיימות מרפאות חוץ, מכון שיקום (פיזיותרפיה, ריפוי בעיסוק, ריפוי בדיבור), מכון רנטגן, מעבדה רפואית, בית מרקחת ויחידת תזונה ודיאטה. רובם של המטופלים הם קשישים מאזור רמלה, לוד, באר יעקב והסביבה. ביה"ח מקבל כ-3,000 מטופלים מדי שנה, חלקם ישירות מחדר המיון באסף הרופא וחלקם בהתאם להפניות קופות החולים. ביה"ח עוסק, בין השאר, בהכשרה ובהדרכת צוותים מקצועיים בכל תחומי הגריאטריה. ביה"ח מקדם את בריאות קהילת הקשישים בסביבה באמצעות קשר ישיר מול בתי האבות, מפגשים צוותים רב מקצועיים מבית החולים ומהקהילה והשתתפות במתן הרצאות. בבית החולים כ-560 עובדים מסקטורים שונים: רופאים, אחיות וכוחות עזר, עובדים פארא רפואיים, עובדי מנהל ומשק.

3. מענה של המרכז הרפואי ודרכי ההתקשרות עמה, לרבות מעניהם של הממונה לפי סעיף 3 לחוק ושל בעלי תפקידים אחרים שתפקידם טיפול בפניות הציבור, ודרכי ההתקשרות עמם:

מען למכתבים	טלפון	אתר אינטרנט
מרכז רפואי גריאטרי בית חולים שמואל הרופא, רח' הבנים, ת.ד. 2 באר יעקב, מיקוד 70300 <a href="mailto:shmuel.public@grsh.health.gov.il">shmuel.public@grsh.health.gov.il</a>	מרכזיה- 08-9258666	<a href="#">אתר האינטרנט של המרכז הרפואי</a>

מענה של המרכז הרפואי	שם בעל התפקיד	טלפון	אימייל
הממונה על העמדת מידע לציבור בחטיבת המרכזים הרפואיים הממשלתיים	גב' טליה בן אבי – שטיינברג	02-5082522	<a href="mailto:Meida-med-cen@MOH.GOV.IL">Meida-med-cen@MOH.GOV.IL</a>
פניות הציבור	מייל פניות הציבור ד"ר אלכסנדרה יארובויי גב' צברי אהובה – מנהלת הסיעוד	054-4633149 050-6261023	<a href="mailto:shmuel.public@MOH.GOV.IL">shmuel.public@MOH.GOV.IL</a> <a href="mailto:Alexandra.yarovoy@moh.gov.il">Alexandra.yarovoy@moh.gov.il</a> <a href="mailto:Ahuva.tzabari@moh.gov.il">Ahuva.tzabari@moh.gov.il</a>
מנהלת מחלקת רשומות רפואיות	גב' אורלי נוי	08-9258722/4	



מענה של המרכז הרפואי	שם בעל התפקיד	טלפון	אימייל
מנהלת המשרד לקבלת חולים	גבי שגית קליינברט	08-9258730/2	

4. לגבי יחידות במרכז הרפואי, הנותנים שירות לאזרח – פרישתן הגיאוגרפית, וכן מענים ודרכי ההתקשרות עם כל סניפי היחידות: אין.

5. סקירת עיקרי פעילות המרכז הרפואי בשנת 2020:

נתוני פעילות מחלקות גריאטריות				
מחלקה	מספר מיטות ברישיון	מספר קבלות לאשפוז	שהייה ממוצעת באשפוז (ימים)	תפוסה
פנימיות	100	1524	12.5	79.1
שיקום	72	586	29.5	74.86
סיעוד מורכב	108	131	126.6	87.9
מונשמים	12	7	363	99.25
סה"כ	341	2,248	34.48	84.6%

נתוני פעילות מחלקת קורונה ושחפת		
מחלקה	מספר קבלות לאשפוז	שהייה ממוצעת באשפוז (ימים)
שחפת	1	205
קורונה	228	32.4

• **התמודדות עם מגיפת הקורונה:**

במהלך שנת 2020 נפתחה בבית החולים מחלקת קורונה בה טופלו במהלך שנת 2020 סך של 228 מטופלים, בידי כ-50 אנשי צוות מתחלפים מכלל הסקטורים וממחלקות בית החולים השונות. אנשי הצוות במחלקת קורונה התנדבו לעבודה במחלקה זו, מתוך שליחות ורצון לסייע במאבק הלאומי להתמודדות עם מגיפת הקורונה.

פתיחת מחלקת קורונה התאפיינה ב-שלושה גלי אשפוז:

- הגל הראשון - 19/3/20 - 27/4/20 - 76 מטופלים

בתאריך 19.3.20 נפתחה בביה"ח מחלקת קורונה ראשונה, שהוכשרה בתוך מספר ימים, הודות למאמץ מתמשך ועבודה סביב השעון של הצוותים הלוגיסטיים בביה"ח. המטופלים במחלקת



הקורונה הראשונה הוגדרו כחולי קורונה קל במצב תפקודי תקין. בנוסף, הרכב אוכלוסיית המטופלים היה מגוון ביותר וכלל מטופלים צעירים לצד מטופלים מבוגרים, כאשר חלקם של המטופלים היו תושבי חוץ, מה שהצריך הערכות קשרי חוץ וסיוע סוציאלי תואם. למחלקת קורונה צוותה עובדת סוציאלית ייעודית, לצד עבודת מנהלת השירות הסוציאלי. סה"כ טופלו במחלקה בגל הראשון 76 חולי קורונה והיא נסגרה ב- 27.4.20.

- הגל השני- 12/7/20- 19/11/20- 133 מטופלים

לנוכח העלייה בתחלואה, נפתחה שוב ביום 12.7.2020 מחלקה לחולי קורונה סיעודיים עם תחלואה מורכבת וטופלו בה 133 מטופלים. בעקבות ירידה בתחלואה, נסגרה מחלקת קורונה ביום 19.11.2020.

- הגל השלישי- 20/12/20- 31/12/20- 19 מטופלים

המחלקה נפתחה בפעם השלישית ביום 20.12.20 לקליטת חולי קורונה סיעודיים וטופלו בה עד ליום 19 31.12.20 מטופלים. המחלקה נסגרה ביום 14.3.21.

במהלך השנה בית החולים נאלץ להתמודד עם התפרצויות קורונה במחלקות האשפוז בבית החולים, לאור הדבקה של מטופלים ואנשי צוות במחלת הקורונה, לצד כניסתם של מטופלים ואנשי צוות אחרים לבידוד בשל חשיפה לחולי קורונה. צוותי בית החולים מכלל הסקטורים עשו ככל שניתן על מנת שהטיפול בחולים לא יפגע, על אף הקושי והעומסים. בית החולים אפשר למשפחות מטופלים ביקורים חופשיים, בתוך מגבלות הקורונה, מתוך הכרה בחשיבות הקשר בין המטופל הגריאטרי לבני משפחתו הסועדים אותו. הנהלת בית החולים וצוות העובדים גאים על הזכות להיות חלק מהמאמץ הלאומי למלחמה בנגיף הקורונה, ופעולה משותפת ופורייה של צוותי בית החולים יחדיו עם צוותי פיקוד העורף.

#### ● **קידום איכות הרפואה ובטיחות הטיפול הרפואי:**

בית החולים מטפל במחלות אקוטיות – פנימיות גריאטריות, שיקום אורטופדי, שיקום נירולוגי, טיפול במחלות ממושכות ומורכבות, טיפול פליאטיבי, תוך שימוש בהון אנושי מקצועי ובאמצעים טכנולוגיים מתקדמים, לרבות מכשירי ארליסנס ליד מיטת החולה, מזרונים דינאמיים, מנופי הקמה והרמה וציוד שיקום מתקדם.

#### ● **יצירת חוויית מטופל מצוינת, אנושית ושוויונית המציבה את המטופל כאדם במרכז:**

בית החולים מציב את המטופל ומשפחתו במרכז העשייה, תוך התייחסות במסירות וברגישות לצרכי הפרט, מחוייבות לטיפול רב מקצועי ברמה הגבוהה ביותר. לכל מחלקות האשפוז מצוותות עובדות סוציאליות המסייעות למטופלים ולבני משפחתם בקליטת המטופל בחזרה לביתו בתום האשפוז והיערכות לשם כך, לרבות ליווי והכוונה בהליך הסדרת מטפל סיעודי, ולחילופין סיוע למשפחות בהסדרת קוד סיעודי וסידור בבית אבות.





בחלק מהחדרים מותקנות טלוויזיות ליד מיטת החולה לרווחת המטופלים וללא עלות, הכוללות שידורי טלוויזיה, רדיו, מוזיקה ומצגות שונות המציגות מידע מקצועי בנושאי תזונה, ריפוי בעיסוק וכדומה לשם קידום בריאות המטופלים.

- **פיתוח, קידום וחיזוק התשתית הניהולית:**

לכל עובדי בית החולים הרישיון וההכשרה המתאימה והמתמדת לעסוק בתחום תפקידם.

- **טיפול, שימור והעצמת ההון האנושי במרכזים הרפואיים:**

בית החולים דואג לשימור והעצמת ההון האנושי באמצעות דגש על יחס אישי ואנושי לעובדים, הדרכתם, הכשרתם, ודאגה לרווחתם.

- **קידום חדשנות ומחקר:**

לבית החולים טכנולוגיות חדשניות ומתקדמות לטיפול באוכלוסייה המבוגרת, כולל תיק רפואי ממוחשב במלואו.

בית החולים מקדם ביצועם של מחקרים רפואיים על ידי צוות העובדים מסקטורים שונים, כאשר במהלך שנת 2020 בוצעו בבית החולים 27 מחקרים רפואיים שונים שמטרתם קידום הטיפול הרפואי, הטיפול הסייעודי והטיפול הפרא-רפואי באוכלוסייה הגריאטרית.

מחקרים אלו חוקרים נושאים שונים כגון: פיתוח אמצעים ושיטות להפחתת פצעי לחץ, כלים לניבוי סיכון לנפילה, בחינת השפעת תרגול עצמי מונחה בטאבלט על תפקודי הזיכרון, ניקוי דרכי הנשימה מנגיף קורונה, הקשר בין אי ספיקת כליות לדלקת ריאות במטופל גריאטרי, תת פעילות של בלוטות התריס סוב קלינית כגורם פרוגנוסטי לתמותה בקשישים, שכיחות וחיבובות של חוסר חומצה פולית בקשישים ונושאים שונים אחרים.

## 6. סקירת עיקרי הפעולות המתוכננות לשנה הנוכחית – 2021:

- **קידום איכות הרפואה ובטיחות הטיפול הרפואי:**

הטיפול המקצועי יינתן ע"י גורמי מקצוע מהשורה הראשונה, תוך שימוש באמצעים טכנולוגיים מתקדמים: מערכות ארליסנס, מיזרונים דינאמיים, ציוד שיקום מתקדם.

- **יצירת חוויית מטופל מצוינת, אנושית ושוויונית המציבה את המטופל כאדם במרכז:**

הטיפול הניתן - הוליסטי, רב מקצועי, ברמה הגבוהה תוך התייחסות ברגישות לצרכי המטופל.

- **פיתוח, קידום וחיזוק התשתית הניהולית:**

בית החולים דואג להתמקצעות מתמדת של עובדים ובעלי תפקידים בבית החולים.

- **טיפול, שימור והעצמת ההון האנושי במרכזים הרפואיים:**

המשך העצמת ופיתוח ההון האנושי, מכלל הסקטורים באמצעות דאגה להכשרתו המתמדת, הדרכתו ורווחתו.

- **פיתוח, קידום וחיזוק התשתיות הפיזיות והכלכליות:**



בבית החולים נבנה מערך שיקום חדש הכולל שתי מחלקות ומכון, לרווחת מטופליו. הפרוייקט צפוי להסתיים בסוף השנה.

• **קידום חדשנות ומחקר:**

לבית החולים טכנולוגיות חדשות ומתקדמות, המותאמות לטיפול באוכלוסייה הגריאטרית.

7. תקציב המרכז הרפואי בשנה החולפת: [לחץ כאן](#).

8. פירוט הוצאותיו של המרכז הרפואי בשנה החולפת לפי סעיפי התקציב: [לחץ כאן](#).

9. תקציב המרכז הרפואי לשנה הנוכחית: [לחץ כאן](#).

10. רשימת חוברות ועלוני מידע לציבור שהמרכז הרפואי פרסם בשנה החולפת:

שם החוברת/ העלון	קהל היעד	מטרת החוברת
מידע למחלקות	בני משפחה ומאושפזים	מידע בנוגע לאשפוז במחלקות

11. המקומות והמועדים שבהם ניתן לעיין בהנחיות המינהליות הכתובות שלפיהן פועל המרכז הרפואי

כאמור בסעיף 6 לחוק:

המרכז הרפואי פועל כנגזר מהנחיות ונהלי משרד הבריאות הבאים לידי ביטוי, בין היתר בחוזרי מנכ"ל משרד הבריאות. נהלים וחוזרים אלה מפורסמים באתר האינטרנט הרשמי של משרד הבריאות - [לאתר משרד הבריאות לחץ כאן](#).

12. תיאור ומטרות של מאגרי המידע של המרכז הרפואי, הרשומים לפי חוק הגנת הפרטיות, תשמ"א-

1981:

- א. ATD - פרטים מזהים ומידע דמוגרפי אודות המטופל, חיובים ותקבולים בגין אשפוז, מכתבי קבלה ושחרור כולל עותק אלקטרוני של סיכום האשפוז והמלצות בשחרור.
- ב. מרכב"ה – מערכת ERP. נמצאת בשימוש משאבי אנוש, כספים, ועוד.
- ג. מערכת בוחן/פיננסית/לוגיסטית - נמצאת בשימוש כספים, רכש ועוד.
- ד. פרומתאוס – מערכת לניהול ממוחשב של התיק הרפואי.
- ה. מאגר נתונים של מלם – רישום, ניהול ומעקב נתוני שכר עובדים.

קיימים מאגרי מידע מקומיים נוספים המכילים מידע נקודתי על שירותים/פעילויות הנעשות במחלקות השונות.

13. קרנות ומלגות שבמימון המרכז הרפואי: אין.





---

14. תמיכות שנתן המרכז הרפואי למוסדות ציבור בשנה החולפת, לרבות פירוט שמותיהם של המוסדות והיקף התמיכה שניתן לכל אחד מהם: אין.