



דין וחשבון שנתי לשנת 2022

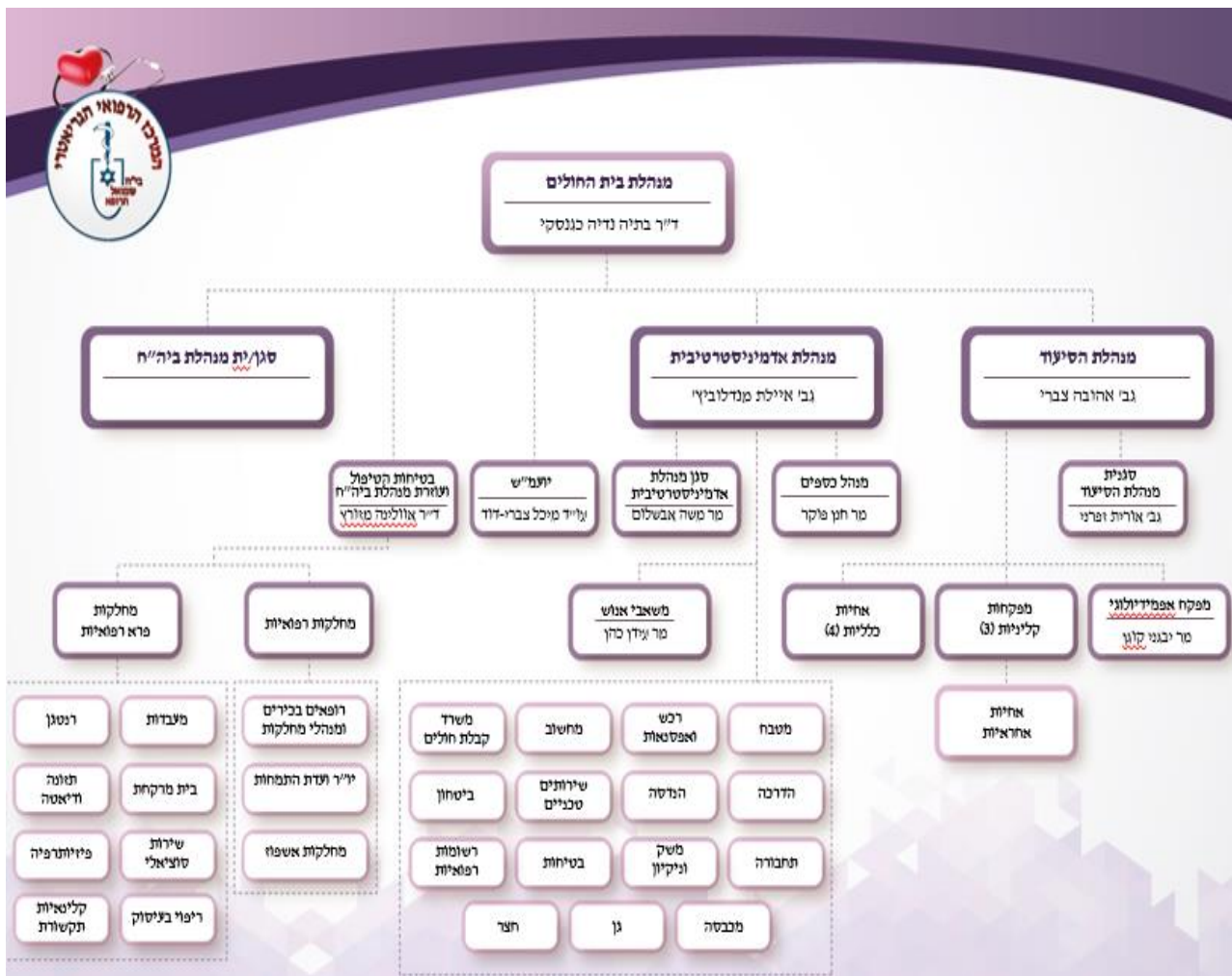
המרכז הרפואי הגריאטרי בית החולים "שמואל הרופא", באר יעקב

1. פירוט מבנה המרכז הרפואי, אגפיו, יחידותיו ויחידות הסמך שלו; שמות בעלי תפקידים בכירים, העומדים בראש אגפים, יחידות סמך המרכז הרפואי (למשל: תאגיד).

חזון בית החולים:

הענקת טיפול רפואי, סיעודי ופארא רפואי ברמה הגבוהה והמקצועית ביותר, בשילוב עם מתן יחס אישי ואנושי תומך למטופלים ולבני משפחותיהם, ע"פ תפיסת "האדם הזקן במרכז", בתנאי אשפוז נאותים והולמים, תוך פיתוחם המקצועי והאישי של עובדי בית החולים ושמירה על איזון תקציבי.

תרשים מבנה ארגוני:





הנהלת המרכז הרפואי ובעלי תפקידים:

תפקיד	שם
מנהלת המרכז הרפואי	ד"ר בתיה נדיה כגנסקי
מנהלת אדמיניסטרטיבית	גב' איילת מנדלוביץ'
מנהלת הסיעוד	גב' אהובה צברי
מנהל כספים	מר חנן פוקר

מחלקות במרכז הרפואי:

שם המחלקה	שם מנהל/ת המחלקה	שם האחיות האחראית
מחלקה פנימית גריאטרית 107	ד"ר אלכסנדרה יארוברי	גב' סימה קורן
מחלקה פנימית גריאטרית 109	ד"ר ילנה כץ	גב' עידית קידר
מחלקה פנימית גריאטרית 105	פרופ' אמיליה לוברט	גב' אירית מועלם
מחלקת שיקום 4	ד"ר רות מישייב	גב' רונית סרפיאן
מחלקת שיקום 103	ד"ר זארווב לריסה	גב' ורד גפני
מחלקת סיעוד מורכב 2	ד"ר מרינה מטרון	גב' דורית מזור
מחלקת מונשמים 106		מר ארקדי וינר
מחלקת סיעוד מורכב 7	ד"ר רעיה לנסקי	גב' אורלי זקין
מחלקת סיעוד מורכב 1	ד"ר ארמנדו ברנט	גב' עמליה אמין

יחידות במרכז הרפואי:

שם היחידה	שם מנהל היחידה	
בטיחות הטיפול, איכות ואקרדיטציה	ד"ר אוולינה מזורץ	
שירותי רוקחות	מר עמית אלנקרי	פארא רפואיות
יחידת תזונה ודיאטה	גב' מוניקה קרן	
שירותי ריפוי בעיסוק	גב' נעמה רייכמן, סגנית	
פיזיותרפיה	מר אוריא קטנוב	
מעבדה	גב' אריקה פינקו	
שירות סוציאלי	גב' חרטה ון סינדראן	
רנטגן	גב' אסמרו יצחק	
גזברות וכספים	מר חנן פוקר	



שם מנהל היחידה	שם היחידה	
גב' שגית קליינברט	קבלת חולים	
גב' אורלי נוי	רשומות רפואיות	
מר יאיר ורון	מחשוב	
מר שמואל ברגר	שירותים טכניים	
גב' תמי דולב	משק וניקיון	
מר יוסי אטיאס	מכבסה ומחסן לבנים וגן	
מר משה מועלם	מטבח	
מר שמעון נחאיסי	תחבורה	
מר דוד נונה	חצר	
מר ניר פנחסוב	בטחון	
גב' טלי כחלון	הנדסה	
גב' אורלי אוחיון	בטיחות	
גב' זהבה חמד	רכש ואפסנאות	
עו"ד מיכל צברי-דוד	ייעוץ משפטי	
מר עידן כהן	משאבי אנוש	
גב' ריקי גולדשלגר	הדרכה	

2. תיאור תחומי האחריות של המרכז הרפואי:

ביה"ח שמואל הרופא הוא בית חולים ממשלתי גריאטרי הממוקם בבאר יעקב. ביה"ח מסונף לבית הספר לרפואה ע"ש סאקלר באוניברסיטת ת"א ומוכר להוראת מתמחים לרפואה, סיעוד, פיזיותרפיה, ריפוי בעיסוק ותזונה.

ייעודו של בית החולים הוא מתן שירותים רפואיים, סיעודיים ופארא רפואיים ברמה גבוהה ומקצועית לאוכלוסייה המבוגרת באזור השפלה ומחוז מרכז בשגרה ובחירום.

לבית החולים רישיון ממשד הבריאות להפעלת 341 מיטות, ובביה"ח קיימות 3 מחלקות פנימיות גריאטריות, 2 מחלקות לשיקום גריאטרי, 3 מחלקות לסיעוד מורכב, מחלקת ריאות ומחלקת מונשמים. בהתאם להנחיית משרד הבריאות, מחלקת הריאות נסגרה בסוף חודש ינואר 2019.



להלן פריסת מיטות ברישיון בית החולים לפי מחלקות:

פנימיות גריאטריות – 100

סיעוד מורכב – 108

שיקום – 72

ריאות – 40

סיעודיות – 9

מונשמים - 12

סה"כ: 341 מיטות

לביה"ח חדר מיון משותף עם ביה"ח "אסף הרופא" והוא פועל עמו בשיתוף פעולה בכל התחומים הקליניים.

בביה"ח קיימות מרפאות חוץ, מכון שיקום (פיזיותרפיה, ריפוי בעיסוק, ריפוי בדיבור), מכון רנטגן, מעבדה רפואית, בית מרקחת, יחידת תזונה ודיאטה ויחידת שירות סוציאלי.

בית החולים מתמחה בטיפול במחלות חדות פנימיות גריאטריות, שיקום אורתופדי, שיקום נוירולוגי, שיקום במצב Deconditioning לאחר מחלות קשות וניתוחים מסובכים הגורמים לירידה תפקודית חדה, מחלות ממושכות ומורכבות, טיפול פליאטיבי והנשמה כרונית.

רובם של המטופלים הם קשישים מאזור רמלה, לוד, באר יעקב והסביבה.

ביה"ח מקבל כ-3,000 מטופלים מדי שנה, חלקם ישירות מחדר המיון באסף הרופא וחלקם בהתאם להפניות קופות החולים.

ביה"ח עוסק, בין השאר, בהכשרה ובהדרכת צוותים מקצועיים בכל תחומי הגריאטריה.

ביה"ח מקדם את בריאות קהילת הקשישים בסביבה באמצעות קשר ישיר מול בתי האבות, מפגשים צוותים רב מקצועיים מבית החולים ומהקהילה והשתתפות במתן הרצאות.

בבית החולים כ-550 עובדים מסקטורים שונים: רופאים, אחיות וכוחות עזר, עובדים פארא רפואיים, עובדי מנהל ומשק.

3. מענה של המרכז הרפואי ודרכי ההתקשרות עמה, לרבות מעניהם של הממונה לפי סעיף 3 לחוק

ושל בעלי תפקידים אחרים שתפקידם טיפול בפניות הציבור, ודרכי ההתקשרות עמם:

מזן למכתבים	טלפון	אתר אינטרנט
מרכז רפואי גריאטרי בית חולים שמואל הרופא, רח' הבנים, ת.ד. 2 באר יעקב, מיקוד 70300	מרכזיה- 08-9258666	<u>אתר האינטרנט של המרכז הרפואי</u>



מזן למכתבים	טלפון	אתר אינטרנט
shmuel.public@grsh.health.gov.il		

מזנה של המרכז הרפואי	שם בעל התפקיד	טלפון	אימייל
הממונה על העמדת מידע לציבור במרכז הרפואי	עו"ד מיכל צברי-דוד	08-9258822	Meida-shmuel-Harofe@MOH.HEALTH.GOV.IL
פניות הציבור	מייל פניות הציבור ד"ר אלכסנדרה יארובוויי גב' צברי אהובה – מנהלת הסיעוד	054-4633149 050-6261023	shmuel.public@MOH.GOV.IL Alexandra.yarovoy@moh.gov.il Ahuva.tzabari@moh.gov.il
מנהלת מחלקת רשומות רפואיות	גב' אורלי נוי	08-9258722/4	orly.noy@MOH.GOV.IL
מנהלת המשרד לקבלת חולים	גב' שגית קליינברט	08-9258730/2	sagit.lav@MOH.GOV.IL

4. לגבי יחידות במרכז הרפואי, הנותנים שירות לאזרח – פרישתן הגיאוגרפית, וכן מענים ודרכי ההתקשרות עם כל סניפי היחידות:
 אין.

5. סקירת עיקרי פעילות המרכז הרפואי בשנת 2022:

נתוני פעילות מחלקות גריאטריות- 2022				
מחלקה	מספר מיטות ברישיון	מספר קבלות לאשפוז	שהייה ממוצעת באשפוז (ימים)	תפוסה (אחוזים)
פנימיות	100	2551	11.92	88.64
שיקום	72	747	30.26	88.07
סיעוד מורכב	108	439	85.98	84.43
מונשמים	12	9	378.44	96.62
סה"כ	341	3746	25.17	87.27



נתוני פעילות מחלקת קורונה ושחפת		
מחלקה	מספר קבלות לאשפוז	שהייה ממוצעת באשפוז (ימים)
שחפת	1	151
קורונה	156	8.46

• התמודדות עם מגיפת הקורונה:

החל מהתפרצות גל התחלואה הראשון במרץ 2020, מטפל בית החולים במטופלי קורונה גריאטריים, כשאר במהלך שנת 2022 טופלו בבית החולים כ-450 מטופלים שאובחנו עם נגיף הקורונה. לנוכח התפרצות זן האומיקרון בישראל בגל התחלואה החמישי, בתאריך 11.1.22 נפתחה שוב מחלקת קורונה בביה"ח, ובתאריך 19.1.22 נפתחה מחלקת קורונה נוספת. המחלקות נסגרו במהלך שנת 2022.

מחלקת הקורונה אוישה בידי אנשי צוות מתחלפים מכלל הסקטורים וממחלקות בית החולים השונות. אנשי הצוות במחלקת קורונה התנדבו לעבודה במחלקה זו, מתוך שליחות ורצון לסייע במאבק הלאומי להתמודדות עם מגיפת הקורונה.

צוותי בית החולים מכלל הסקטורים עשו ככל שניתן על מנת שהטיפול בחולים לא יפגע, על אף הקושי והעומסים. בית החולים אפשר למשפחות מטופלים ביקורים חופשיים, בתוך מגבלות הקורונה, מתוך הכרה בחשיבות הקשר בין המטופל הגריאטרי לבני משפחתו הסועדים אותו. הנהלת בית החולים וצוות העובדים גאים על הזכות להיות חלק מהמאמץ הלאומי למלחמה בנגיף הקורונה במשך שנתיים רצופות, ופעולה משותפת ופורייה של צוותי בית החולים יחדיו עם צוותי פיקוד העורף.

• קידום איכות הרפואה ובטיחות הטיפול הרפואי:

בית החולים מטפל במחלות אקוטיות – פנימיות גריאטריות, שיקום אורטופדי, שיקום נוירולוגי, טיפול במחלות ממושכות ומורכבות, טיפול פליאטיבי, תוך שימוש בהון אנושי מקצועי ובאמצעים טכנולוגיים מתקדמים, לרבות מכשירי ארליסנס ליד מיטת החולה, מזרונים דינאמיים, מנופי הקמה והרמה וציוד שיקום מתקדם.

• יצירת חוויית מטופל מצוינת, אנושית ושוויונית המציבה את המטופל כאדם במרכז:

בית החולים מציב את המטופל ומשפחתו במרכז העשייה, תוך התייחסות במסירות וברגישות לצרכי הפרט, מחויבות לטיפול רב מקצועי ברמה הגבוהה ביותר. לכל מחלקות האשפוז מצוותות עובדות סוציאליות המסייעות למטופלים ולבני משפחתם בקליטת המטופל בחזרה לביתו בתום האשפוז והיערכות לשם כך,



לרבות ליווי והכוונה בהליך הסדרת מטפל סיעודי, ולחילופין סיוע למשפחות בהסדרת קוד סיעודי וסידור בבית אבות.

בחלק מהחזרים מותקנות טלוויזיות ליד מיטת החולה לרווחת המטופלים וללא עלות, הכוללות שידורי טלוויזיה, רדיו, מוזיקה ומצגות שונות המציגות מידע מקצועי בנושאי תזונה, ריפוי בעיסוק וכדומה לשם קידום בריאות המטופלים.

● **פיתוח, קידום וחיזוק התשתית הניהולית:**

לכל עובדי בית החולים הרישיון וההכשרה המתאימה והמתמדת לעסוק בתחום תפקידם.

● **טיפול, שימור והעצמת ההון האנושי במרכזים הרפואיים:**

בית החולים דואג לשימור והעצמת ההון האנושי באמצעות דגש על יחס אישי ואנושי לעובדים, הדרכתם, הכשרתם, ודאגה לרווחתם ולבטיחותם.

● **קידום חדשנות ומחקר:**

לבית החולים טכנולוגיות חדשניות ומתקדמות לטיפול באוכלוסייה המבוגרת, כולל תיק רפואי ממוחשב במלואו.

בית החולים מקדם ביצועם של מחקרים רפואיים על ידי צוות העובדים מסקטורים שונים, כאשר במהלך שנת 2022 בוצעו בבית החולים 12 מחקרים רפואיים שונים שמטרתם קידום הטיפול הרפואי, הטיפול הסיעודי והטיפול הפרא-רפואי באוכלוסייה הגריאטרית.

מחקרים אלו חוקרים נושאים שונים כגון: בדיקת היתכנות של לקויות ראייה בקרב קשישים לאחר אירוע מוחי, טיפול באמצעות קניזיו טייפ להפחתת ספסטיות בגפה עליונה בקרב מטופלים לאחר אירוע מוחי לצורך שיפור תפקודי היום-יום, קשר בין שבץ מוחי איסכמי לסימני דלקת בדם, השפעת נתונים דמוגרפיים וקליניים על תוצאות שיקום ופרוגנוזה למטופלים מבוגרים לאחר שבר בצוואר הירך, שכיחות והשפעת אי ספיקת כליות חדה על הטיפול ופרוגנוזה בקשישים המאושפזים במחלקות הגריאטריות החרופות, מחקר רטרוספקטיבי על שיעורי פוליפארמסיה בחולים מאושפזים בבי"ח גריאטרי, הערכת דיכאון אצל חולים מאושפזים במחלקת שיקום בי"ח גריאטרי לאחר שבץ מוחי וניתוח אורטופדי ונושאים שונים אחרים.

6. **סקירת עיקרי הפעולות המתוכננות לשנה הנוכחית – 2023:**

● **קידום איכות הרפואה ובטיחות הטיפול הרפואי:**

הטיפול המקצועי יינתן ע"י גורמי מקצוע מהשורה הראשונה, תוך שימוש באמצעים טכנולוגיים מתקדמים: מערכות ארליסנס, מיזרונים דינאמיים, ציוד שיקום מתקדם.



- **יצירת חויית מטופל מצוינת, אנושית ושוויונית המציבה את המטופל כאדם במרכז:**
 הטיפול הניתן - הוליסטי, רב מקצועי, ברמה הגבוהה תוך התייחסות ברגישות לצרכי המטופל.
- **פיתוח, קידום וחיזוק התשתית הניהולית:**
 בית החולים דואג להתמקצעות מתמדת של עובדים ובעלי תפקידים בבית החולים.
- **טיפוח, שימור והעצמת ההון האנושי במרכזים הרפואיים:**
 המשך העצמת ופיתוח ההון האנושי, מכלל הסקטורים באמצעות דאגה להכשרתו המתמדת, הדרכתו, רווחתו ובטיחותו.
- **פיתוח, קידום וחיזוק התשתיות הפיזיות והכלכליות:**
 בבית החולים נבנה מערך שיקום חדש הכולל שתי מחלקות אשפוז ומכון שיקום, לרווחת מטופליו. הפרוייקט צפוי להיות מאוכלס במאי 2023.
- **קידום חדשנות ומחקר:**
 לבית החולים טכנולוגיות חדשות ומתקדמות, המותאמות לטיפול באוכלוסייה הגריאטרית.

7. תקציב המרכז הרפואי בשנה החולפת 2022, לרבות פירוט הוצאותיו של המרכז הרפואי בשנה החולפת לפי

סעיפי התקציב:

מספר תקנה	שם תקנה	תקציב בוחן שנתי אלפי ₪	ביצוע בפועל אלפי ₪	הפרש אלפי ₪
24500411000	הכנסות מאשפוז	(113,500.00)	(114,183.00)	683.00
24500401000	שיא כח אדם	104,753.00	104,445.00	308.00
24500403000	תורנויות רופאים	4,350.00	4,360.00	(10.00)
24500404000	כוננויות רופאים	8,188.00	8,148.00	40.00
24500405000	שעות נוספות	9,267.00	9,313.00	(46.00)
24500406000	כוננויות	6,016.00	6,055.00	(39.00)
24500407000	הוצאות רכב	2,011.00	1,987.00	24.00
24500408000	פרמיות ושכר עידוד	5,614.00	5,702.00	(88.00)
24020125000	תשלומי פרישה	1,105.00	1,105.00	-
24070115000	חודשי עבודה - מילוי	46.00	46.00	-
24500410000	רכש - קניות	38,363.00	39,310.00	(947.00)
24200367000	קורונה - קניות בתי	2,821.00	2,821.00	-
24020521000	השתתפות במינהל הרכב	367.00	367.00	-
24070936000	תוכניות לאומיות -	443.00	443.00	-
67250302000	פיתוח ובינוי משקים	115.00	115.00	-
67250307000	תחזוקה שוטפת ושיפוץ	2,936.00	2,936.00	-
סה"כ :		72,895.00	72,969.00	(75.00)



8. תקציב המרכז הרפואי לשנה הנוכחית 2023:

לעיון בהצעת התקציב לחץ כאן:

<https://www.gov.il/he/departments/topics/subject-state-budget/govil-landing-page>

https://www.gov.il/BlobFolder/dynamiccollectorresultitem/ministry-of-health-proposal-2023-2024/he/state-budget_2023-2024_ministry-of-health-proposal-2023-2024.pdf

9. רשימת חוברות ועלוני מידע לציבור שהמרכז הרפואי פרסם בשנה החולפת:

שם החוברת/ העלון	קהל היעד	מטרת החוברת
מידע למחלקות	בני משפחה ומאושפזים	מידע בנוגע לאשפוז במחלקות

10. המקומות והמועדים שבהם ניתן לעיין בהנחיות המינהליות הכתובות שלפיהן פועל המרכז הרפואי כאמור בסעיף 6 לחוק:

המרכז הרפואי פועל כנגזר מהנחיות ונהלי משרד הבריאות הבאים לידי ביטוי, בין היתר בחוזרי מנכ"ל משרד הבריאות. נהלים וחוזרים אלה מפורסמים באתר האינטרנט הרשמי של משרד הבריאות - לאתר משרד הבריאות לחץ כאן.

11. תיאור ומטרות של מאגרי המידע של המרכז הרפואי, הרשומים לפי חוק הגנת הפרטיות, תשמ"א-1981:

- א. ATD - פרטים מזהים ומידע דמוגרפי אודות המטופל, חיובים ותקבולים בגין אשפוז, מכתבי קבלה ושחרור כולל עותק אלקטרוני של סיכום האשפוז והמלצות בשחרור.
- ב. מרכב"ה - מערכת ERP. נמצאת בשימוש משאבי אנוש, כספים, ועוד.
- ג. מערכת בוחן/פיננסית/לוגיסטית - נמצאת בשימוש כספים, רכש ועוד.
- ד. פרומתאוס - מערכת לניהול ממוחשב של התיק הרפואי.
- ה. מאגר נתונים של מלם - רישום, ניהול ומעקב נתוני שכר עובדים.
- ו. מאגר מצלמות אבטחה- מאגר מצלמות המצויות בשטחים הציבוריים של בית החולים.

קיימים מאגרי מידע מקומיים נוספים המכילים מידע נקודתי על שירותים/פעילויות הנעשות במחלקות השונות.



12. קרנות ומלגות שבמימון המרכז הרפואי: אין.

13. תמיכות שנתן המרכז הרפואי למוסדות ציבור בשנה החולפת, לרבות פירוט שמותיהם של המוסדות והיקף התמיכה שניתן לכל אחד מהם: אין.