



דין וחשבון שנתי לשנת 2024

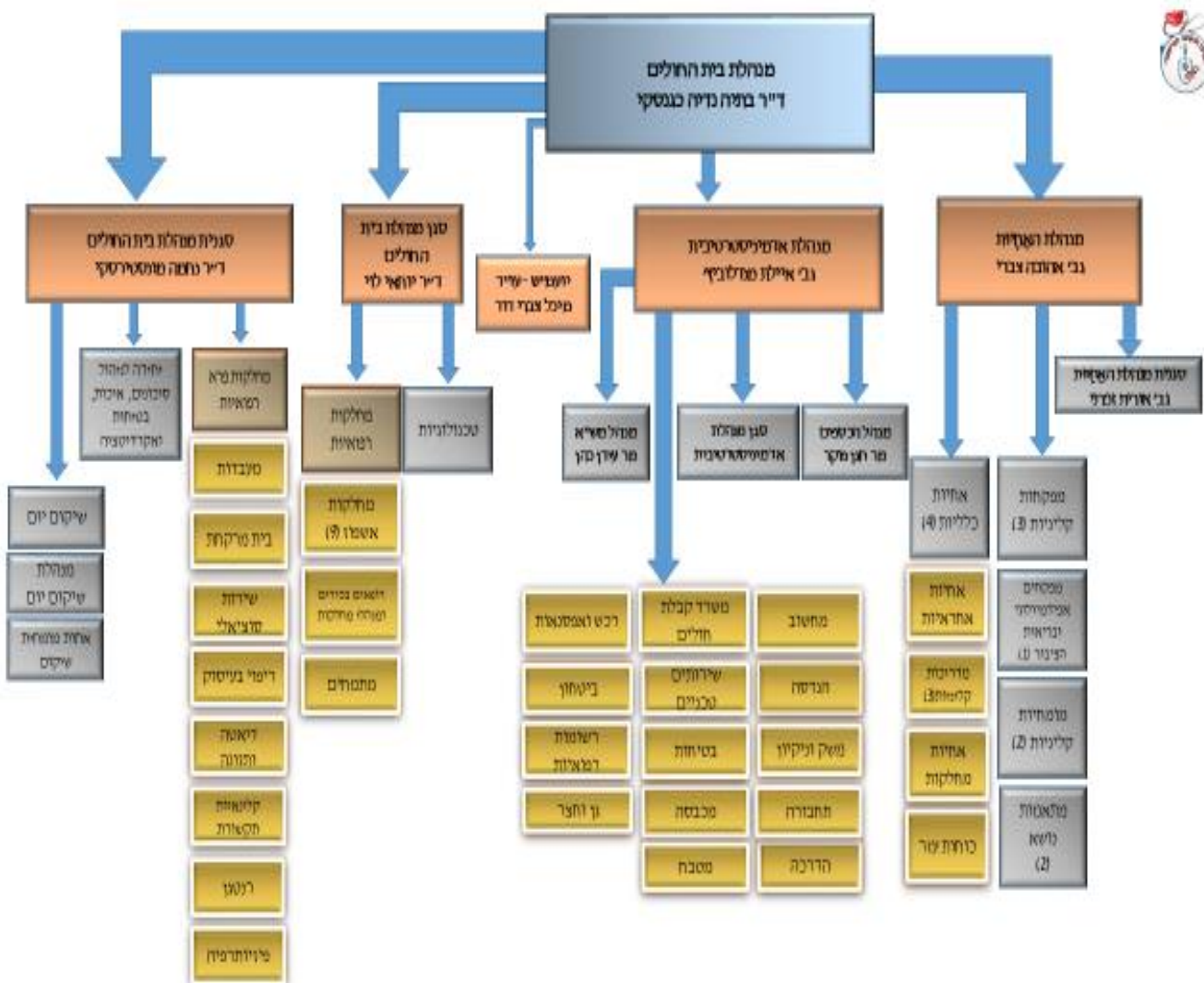
המרכז הרפואי הגריאטרי בית החולים "שמואל הרופא", באר יעקב

1. פירוט מבנה המרכז הרפואי ושמות בעלי תפקידים בכירים העומדים בראש אגפים

חזון בית החולים:

מרכז רפואי מוביל המבוסס על ערכי מסירות, איכות ומחויבות לאוכלוסייה הקשישה, המקדם מצוינות של ההון האנושי תוך הנגשת שירותי רפואה חדשניים וקידום שיתופי פעולה.

תרשים מבנה ארגוני:





הנהלת המרכז הרפואי ובעלי תפקידים:

תפקיד	שם
מנהלת המרכז הרפואי	ד"ר בתיה נדיה כגנסקי
סגנית מנהלת המרכז הרפואי	ד"ר נחמה מונסטירסקי
סגן מנהל המרכז הרפואי	ד"ר יוחאי לוי
מנהלת אדמיניסטרטיבית	גב' איילת מנדלוביץ'
מנהלת הסיעוד	גב' אהובה צברי
מנהל כספים	מר חנן פוקר

מחלקות במרכז הרפואי:

שם המחלקה	שם מנהל/ת המחלקה	שם האחיות האחראית
מחלקה פנימית גריאטרית 107	ד"ר אלכסנדרה יארוכובי	גב' סימה קורן
מחלקה פנימית גריאטרית 109	ד"ר ילנה כץ	גב' עידית קידר
מחלקה פנימית גריאטרית 105	פרופ' אמיליה לוברט	גב' אירית מועלם
מחלקת שיקום 104 א	ד"ר רות מישייב	גב' רונית סרפיאן
מחלקת שיקום 104 ב	ד"ר זאורוב לריסה	גב' ורד גפני
מחלקת סיעוד מורכב 103	ד"ר מרינה מטרון	גב' נטלי אוסקר
מחלקת מונשמים 106		גב' חנה ידגר
מחלקת שיקום מורכב 102	ד"ר רעיה לנסקי	מר ארקדי וינר
מחלקת סיעוד מורכב 1	ד"ר נטליה מקר	גב' עמליה אמין

יחידות במרכז הרפואי:

שם היחידה	שם היחידה	שם מנהל היחידה
מכון שיקום		ד"ר אורנה רחמים
שירותי רוקחות		גב' דיאנה בביוף
יחידת תזונה ודיאטה		גב' מוניקה קרן
שירותי ריפוי בעיסוק		גב' אורה כהן
פיזיותרפיה		מר אוריא קטנוב
מעבדה		גב' אריקה פינקו
פארא רפואיות		



שם מנהל היחידה	שם היחידה	
גב' חרטה ון סינדראן	שירות סוציאלי	מנהל ומשק
גב' אסמרו יצחק	רנטגן	
מר חנן פוקר	גזברות וכספים	
גב' שגית קליינברט	קבלת חולים	
גב' אורלי נוי	רשומות רפואיות	
מר יאיר ורון	מחשוב	
מר דודו ששון	שירותים טכניים	
גב' תמי דולב	משק וניקיון	
מר יוסי אטיאס	מכבסה ומחסן לבנים וגן	
מר משה מועלם	מטבח	
מר זאקו חודרה	תחבורה	
מר דוד נוני	חצר וגן	
מר ניר פנחסוב	בטחון	
גב' טלי כחלון	הנדסה	
גב' זהבה חמד	רכש ואפסנאות	
עו"ד מיכל צברי-דוד	ייעוץ משפטי	
מר עידן כהן	משאבי אנוש	
גב' ריקי גולדשלגר	הדרכה	

2. תיאור תחומי האחריות של המרכז הרפואי:

ביה"ח שמואל הרופא הוא בית חולים ממשלתי גריאטרי הממוקם בבאר יעקב. ביה"ח מסונף לבית הספר לרפואה ע"ש סאקלר באוניברסיטת ת"א ומוכר להוראת מתמחים לרפואה, סיעוד, פיזיותרפיה, ריפוי בעיסוק ותזונה. ייעודו של בית החולים הוא מתן שירותים רפואיים, סיעודיים ופארא רפואיים ברמה גבוהה ומקצועית לאוכלוסייה המבוגרת באזור השפלה ומחוז מרכז בשגרה ובחירום. לבית החולים רישיון ממשרד הבריאות להפעלת 341 מיטות, ובביה"ח קיימות 3 מחלקות פנימיות גריאטריות, 2 מחלקות לשיקום גריאטרי, 3 מחלקות לסיעוד מורכב ומחלקת מונשמים.



להלן פריסת מיטות ברישיון בית החולים לפי מחלקות:

פנימיות גריאטריות – 100

סיעוד מורכב – 108

שיקום – 72

ריאות – 40

סיעודיות – 5

מונשמים - 16

סה"כ: 341 מיטות

בנוסף, לבית החולים רישיון ממשרד הבריאות להפעלת 25 מיטות אשפוז יום:

שיקום גריאטרי- 12

שיקום כללי- 13

סה"כ: 25 מיטות

לביה"ח חדר מיון משותף עם ביה"ח "אסף הרופא" והוא פועל עמו בשיתוף פעולה בכל התחומים הקליניים. בביה"ח קיימות מרפאות חוץ, מכון שיקום (פיזיותרפיה, ריפוי בעיסוק, ריפוי בדיבור), מכון רנטגן, מעבדה רפואית, בית מרקחת, יחידת תזונה ודיאטה ויחידת שירות סוציאלי.

בית החולים מתמחה בטיפול במחלות חדות פנימיות גריאטריות, שיקום אורתופדי, שיקום נירולוגי, שיקום במצב Deconditioning לאחר מחלות קשות וניתוחים מסובכים הגורמים לירידה תפקודית חדה, מחלות ממושכות ומורכבות, טיפול פליאטיבי והנשמה כרונית.

רובם של המטופלים הם קשישים מאזור רמלה, לוד, באר יעקב והסביבה.

ביה"ח מקבל כ-3500 מטופלים מדי שנה, חלקם ישירות מחדר המיון באסף הרופא וחלקם בהתאם להפניות קופות החולים.

ביה"ח עוסק, בין השאר, בהכשרה ובהדרכת צוותים מקצועיים בכל תחומי הגריאטריה.

ביה"ח מקדם את בריאות קהילת הקשישים בסביבה באמצעות קשר ישיר מול בתי האבות, מפגשים צוותים רב מקצועיים מבית החולים ומהקהילה והשתתפות במתן הרצאות.

בבית החולים כ-590 עובדים מסקטורים שונים: רופאים, אחיות וכוחות עזר, עובדים פארא רפואיים, עובדי מנהל ומשק.



3. מענה של המרכז הרפואי ודרכי ההתקשרות עמה, לרבות מעניהם של הממונה לפי סעיף 3 לחוק ושל בעלי תפקידים אחרים שתפקידם טיפול בפניות הציבור, ודרכי ההתקשרות עמם:

מזען למכתבים	טלפון	אתר אינטרנט
מרכז רפואי גריאטרי בית חולים שמואל הרופא, רח' הבנים, ת.ד. 2 באר יעקב, מיקוד 70300 shmuel.public@grsh.health.gov.il	מרכזיה- 08-9258666	<u>אתר האינטרנט של המרכז הרפואי</u>

מזענה של המרכז הרפואי	שם בעל התפקיד	טלפון	אימייל
הממונה על העמדת מידע לציבור במרכז הרפואי	עו"ד מיכל צברי-דוד	08-9258822	Meida-shmuel-Harofe@MOH.HEALTH.GOV.IL
פניות הציבור	מייל פניות הציבור ד"ר אלכסנדרה יארובויי גב' צברי אהובה – מנהלת הסיעוד	054-4633149 050-6261023	shmuel.public@MOH.GOV.IL Alexandra.yarovoy@moh.gov.il Ahuva.tzabari@moh.gov.il
מנהלת מחלקת רשומות רפואיות	גב' אורלי נוי	08-9258722/4	orly.noy@MOH.GOV.IL
מנהלת המשרד לקבלת חולים	גב' שגית קליינברט	08-9258730/2	sagit.lav@MOH.GOV.IL

4. לגבי יחידות במרכז הרפואי, הנותנים שירות לאזרח – פרישתן הגיאוגרפית, וכן מענים ודרכי ההתקשרות עם כל סניפי היחידות:
 אין.



5. סקירת עיקרי פעילות המרכז הרפואי בשנת 2024:

נתוני פעילות מחלקות גריאטריות- 2024				
מחלקה	מספר מיטות ברישיון	מספר קבלות לאשפוז	שהייה ממוצעת באשפוז (ימים)	תפוסה (באחוזים)
הנשמה ממושכת	16	12	443.4	85.16
סיעודי מורכב א	36	26	161.63	99.57
סיעודי מורכב ב	36	35	132.24	95.41
סיעודי מורכב ג	36	63	140.92	83.65
פנימית 109	36	863	12.9	89.39
פנימית גריאטרית א	32	843	12.68	99.5
פנימית גריאטרית ב	32	846	13.05	99.77
שיקום א	36	273	40.77	98.95
שיקום ב	36	253	44.81	98.85

יחידה	מספר מבקרים במרפאה	מספר ביקורים במרפאה
אשפוז יום שיקום	51	875
מרפאת ייעוציים	11	11

• פעילות בית החולים במהלך מלחמת "חרבות ברזל"

עם פרוץ מלחמת חרבות ברזל ביום 7.10.2023 נערך בית החולים באופן מיידי בנקיטת פעולות שונות לשם הבטחת שלומם של המטופלים ועובדי בית החולים, וזאת בשיתוף פעולה מלא עם הנהלת משרד הבריאות, האגף לשעת חירום ובהתאם להנחיות פיקוד העורף.

להלן מקצת מן הפעולות שנקט בית החולים בין השנים 2023-2024:

- פינוי מחלקות אשפוז שאינן ממוגנות והעברת מטופלים למחלקות בעלות מיגון גבוה יותר.
- הכשרת מתחם אשפוז ממוגן במרתף מחלקה 102.
- הכשרת חדרי מונשמים בממ"דים.
- תגבור מלאי מזון, ציוד רפואי וציוד משקי.
- קבלת חיילים מפיקוד העורף לסיוע במשימות שוטפות.
- הדרכות מד"א לעובדים- כלים מעשיים להצלת חיים בחירום.
- חידוד שוטף לצוותי בית החולים של הנחיות בחירום.
- פתיחת שמרטפיה לילדי עובדים על מנת לאפשר שגרת עבודה רציפה של צוותי בית החולים
- קשר רציף עם עובדי בית החולים המגוייסיים לשירות מילואים בצו 8.



- קיום סדנאות חוסן נפשי לעובדים.
- קיום פעילויות חוסן והפוגה לעובדים ובני משפחותיהם באמצעות זום.
- הענקת שי לעובדים מגויסים לשירות מילואים, ולעובדים שבני משפחותיהם מגויסים.
- מתן סיוע לחקלאים- התנדבות עובדי בית החולים בקטיף.
- איסוף תרומות לתושבי הדרום וחיילי צה"ל.
- תמיכה בעסקים מהדרום- רכש עציצים ממשלה בדרום והענקת שי לעובדים.
- קיום טקס לזכר קורבנות הטבח מה-7.10.23 ולזכר נופלי צבא ההגנה לישראל וכוחות הביטחון.

● פתיחת מערך שיקום חדש

בבית החולים נפתח במאי 2023 מערך שיקום חדש הכולל שתי מחלקות אשפוז ומכון שיקום, לרווחת מטופליו. מערך השיקום מתמקד בשיקום אורטופדי ושיקום נוירולוגי באמצעות מתן טיפולי פיזיותרפיה, ריפוי בעיסוק וריפוי בדיבור על ידי צוות שיקום מקצועי ומיומן. בשנת 2024 פעל בית החולים להרחבת הפעילות במערך השיקום החדש גם במסגרת של שיקום יום, וזאת במטרה להרחיב את האפשרות למתן טיפולי שיקום גם לקהל המטופלים המצויים בקהילה והנדרשים לטיפול שיקום יומי, ושיבה לביתם בתום יום הטיפול.

● קידום איכות הרפואה ובטיחות הטיפול הרפואי:

בית החולים מטפל במחלות אקוטיות – פנימיות גריאטריות, שיקום אורטופדי, שיקום נוירולוגי, טיפול במחלות ממושכות ומורכבות, טיפול פליאטיבי, תוך שימוש בהון אנושי מקצועי ובאמצעים טכנולוגיים מתקדמים, לרבות מכשירי ארליסנס ליד מיטת החולה, מזרונים דינאמיים, מנופי הקמה והרמה וציוד שיקום מתקדם.

● יצירת חוויית מטופל מצוינת, אנושית ושוויונית המציבה את המטופל כאדם במרכז:

בית החולים מציב את המטופל ומשפחתו במרכז העשייה, תוך התייחסות במסירות וברגישות לצרכי הפרט, מחויבות לטיפול רב מקצועי ברמה הגבוהה ביותר. לכל מחלקות האשפוז מצוותות עובדות סוציאליות המסייעות למטופלים ולבני משפחתם בקליטת המטופל בחזרה לביתו בתום האשפוז והיערכות לשם כך, לרבות ליווי והכוונה בהליך הסדרת מטפל סיעודי, ולחילופין סיוע למשפחות בהסדרת קוד סיעודי וסידור בבית אבות. בחלק מהחדרים מותקנות טלוויזיות ליד מיטת החולה לרווחת המטופלים וללא עלות, הכוללות שידורי טלוויזיה, רדיו, מוזיקה ומצגות שונות המציגות מידע מקצועי בנושאי תזונה, ריפוי בעיסוק וכדומה לשם קידום בריאות המטופלים.

● פיתוח, קידום וחיזוק התשתית הניהולית:

לכל עובדי בית החולים הרישיון וההכשרה המתאימה והמתמדת לעסוק בתחום תפקידם.



● **טיפוח, שימור והעצמת ההון האנושי במרכזים הרפואיים:**

בית החולים דואג לשימור והעצמת ההון האנושי באמצעות דגש על יחס אישי ואנושי לעובדים, הדרכתם, הכשרתם, ודאגה לרווחתם ולבטיחותם. בית החולים הטמיע בשנת 2023 שימוש במערכת לניהול תכני למידה- מערכת אל"ה – "אנשים לפני הכל", במטרה לקדם את המיומנויות המקצועיות של העובדים. במהלך שנת 2024 נמשכה למידה רציפה של העובדים במערכת אל"ה, על פי מערכת תכנים סדורה המותאמת לכל עובד על פי תפקידו בבית החולים. עוד פעילויות בולטות:

- בשנת 2024 בית החולים זכה במקום ראשון בפעם השנייה ברציפות מכלל בתי החולים הגריאטריים בסקר קשב ארגוני ומקום שני מכלל בתי החולים הממשלתיים.
- קיום פעילות לשמירה על בריאות העובד ורווחתו (סדנאות לאוורור רגשות, פילאטיס, זומבה, הליכה, ציון החגים בהרמת כוסית, סדנאות וימי גיבוש).
- הכשרת חדרי מנוחה לעובדי משק ואחיות.
- הכשרת צוותים: קורס שיקום, זיהומים ופצעים, בשיקום – הכשרות לצוות המקצועי, פיזיותרפיה, קלינאות תקשורת, ריפוי בעיסוק, סדנאות מנהלים
- גיוס מומחיות קליניות
- קיום פרלמנט עובדים
- הטמעת תכנית לקבלת מתמחה חדש והכשרת מתמחים

● **פיתוח וחיזוק התשתית המבנית:**

בית החולים פועל לפיתוח וחיזוק התשתית המבנית בהתאם לתקנים המחייבים והוראות משרד הבריאות. במסגרת זו, פעל בית החולים בשנת 2024 לביצוע פרויקטים בתחום הבינוי ובהם: סלילת קווי חשמל – קו חשמל נוסף לכל צרכני בית החולים, הגדלת אמינות אספקת חשמל, סינכרון גנרציה, ייעול תחזוקה שוטפת ומענה בעת חירום, פרויקט הסדרי תנועה, הסדרת כבישים, מדרכות וחניות מכיוון שער צפוני - שיפור בטיחות בדרכים ונגישות, שיפוץ מבנה הנהלת האחיות ואכלוסו, הקמת חדר סימולציה לפעילות מערך הסיעוד.

● **דיגיטציה וטכנולוגיות:**

בית החולים פועל לפיתוח, ושדרוג התשתית הטכנולוגית בבית החולים, ופעל בשנת 2024 לביצוע הבאות: החלפת תוכנת ATD לגפ"ן והחלפת תוכנת אביב למזור (כאשר בית החולים היה הראשון לבצע זאת מבין המר"גים), הטמעת מסופונים באפסנאות ובבית המרקחת, הטמעת מערכת Sysaid במחלקת אחזקה ובמחלקת מחשבים, הפעלת טיפול חדש בפצעי לחץ - Spring - טכנולוגיה ייחודית לניקוי והטריית פצעים באנרגיה אולטראסונית, תוכנת קוגניטיבית, שדרוג תשתיות פסיביות וארונות תקשורת, הטמעת אפליקציה ממוחשבת לניהול דיווחי אחות כללית.



• **קידום חדשנות ומחקר:**

לבית החולים טכנולוגיות חדשניות ומתקדמות לטיפול באוכלוסייה המבוגרת, כולל תיק רפואי ממוחשב במלואו. בית החולים מקדם ביצועם של מחקרים רפואיים על ידי צוות העובדים מסקטורים שונים, כאשר במהלך שנת 2024 בוצעו בבית החולים 37 מחקרים רפואיים שונים שמטרתם קידום הטיפול הרפואי, הטיפול הסיעודי והטיפול הפרא-רפואי באוכלוסייה הגריאטרית.

להלן רשימת המחקרים:

1. השפעת נתונים דמוגרפיים וקליניים על הטיפול הפליאטיבי בחולים מבוגרים המאושפזים בבית חולים שמואל הרופא
2. מחקר רטרוספקטיבי על שיעורי פוליפארמסיה בחולים מאושפזים בבי"ח גריאטרי
3. הערכת דיכאון אצל חולים מאושפזים במחלקת שיקום בי"ח גריאטרי לאחר שבץ מוחי וניתוח אורטופדי
4. חוסר ויטמין D אצל גברים מאושפזים במחלקה גריאטרית חריפה
5. חוסר ויטמין D ומהלך מחלת דלקת ריאות נרכשת בקהילה בחולים מאושפזים במחלקות גריאטרית חריפה
6. חוסר ויטמין D ומהלך מחלת דלקת בדרכי שתן נרכשת בקהילה בחולים מאושפזים במחלקות גריאטרית חריפה
7. מנבאים ישירים ועקיפים של תפיסת כאב לאחר החלפת מפרק ירך מלאה (THR) : גורמים סוציודמוגרפיים, בריאות נפשית ורפואה
8. שכיחות בדלקת בדרכי השתן בחולים גריאטריים עם סוכרת המטופלים בתרופה SGLT2
9. הערכת השפעת נטילת PPI ללא אינדיקציה על ידי מטופלים ב-CAP עם פוליפרמציה על משך האשפוז בבית חולים
10. האם בדיקות מעבדה כמנבאי תמותה בחולים גריאטריים
11. מחלקה סיעודית מורכבת ייעודית לנשאי מחוללים רבי עמידות-האם צוות מטפל קבוע עשוי להיות וקטור להפצה והדבקה?
12. מחלקה סיעודית מורכבת ייעודית למטופלים נשאי מחוללים רבי עמידות- נשאות מחוללים על פני משטחים בחדרי מטופלים ובחללים משותפים
13. מחלקה סיעודית מורכבת ייעודית לנשאי מחוללים רבי עמידות- תוצאים קליניים ושינויי נשאות חיידקים עמידים במטופלים לאורך זמן
14. תוצאי שיקום באשפוז בקשישים עם שברי אגן האוסטאופורוטיים שטופלו שמרנית
15. יעילות ובטיחות טיפול באמיקצין עבור זיהומים בקשישים בבית חולים גריאטרי
16. הפונטרמיה אצל מטופלים המאושפזים במחלקות גריאטריות חריפה עם טיפול בנוגדי דיכאון
17. השפעת מצב תפקודי של חולים גריאטריים על מהלך מחלת קורונה
18. השלכות קליניות של חוסר חומצה פולית בקשישים המאושפזים במחלקה גריאטרית חריפה



19. מיפוי דיווח טעויות רפואיות בקרב אוכלוסייה בתחום רפואת שיניים לעומת אוכלוסיות בתחום גריאטריה וניורולוגיה
20. ניבוי תמותה על ידי צוות מטפל מול כלים מתוקפים קיימים במחלקות סיעודיות מורכבות
21. גורמי סיכון לתמותה ולאשפוזים חוזרים בקרב שוהי מחלקות סיעודיות מורכבות בשמואל הרופא
22. ניבוי תמותה ואשפוזים חוזרים על ידי צוות מטפל מול כלים מתוקפים קיימים במחלקות לגריאטריה אקוטית בבית חולים שמואל הרופא
23. תיקוף אבחון Making and Executing Decisions of Safe and Independent Living (MEDSAIL) להערכת יכולת קבלת החלטות למגורים עצמאיים בקרב זקנים מאושפזים בבי"ח
24. ניתוח השוואתי של סרקופניה (דילול שרירים) בתוצאות שיקום בעקבות שבר בצוואר הירך: מחקר בקבוצות מחקר במשקל תקין והשמנת יתר
25. השפעת הטמעת תהליכי עבודה ושימוש בציוד טכנולוגי במניעת פצעי לחץ נרכשים בקרב המאושפזים בבית חולים גריאטרי שמואל הרופא
26. מאפיינים קליניים של מטופלים קשישים עם דלקת בדרכי השתן הנוטלים טיפול קבוע במשתנים
27. הערכת רמות דיכאון במטופלים זקנים אחר שבץ מול מטופלים אורתופדים הסובלים משבר
28. השפעה ותרומה של סימולציות קליניות לאחיות ותיקות
29. הקשר בין נשאות עורית של חיידקים עמידים לצמיחת חיידקים בדרכי השתן במאושפזים במחלקות סיעודיות מורכבות
30. הקשר בין רמות ויטמין D לתוצאי שירום במחלקות שיקום גריאטרי
31. היפרגליקמיה יחסית בזמן עקה כמדד פרוגנוסטי במחלקות גריאטריות אקוטיות
32. הערכת יעילות ביצוע אקו לב והולטר אק"ג בבירור סינקופה בקרב מטופלים מאושפזים בבית חולים גריאטרי
33. שכיחות טיפול תרופתי בחסר בחולים קשישים עם אי ספיקת לב ובחינת משמעות קליניות נלוות
34. הבדלים בין מטופלים קשישים מהמגזר הערבי והיהודי המאושפזים עם ריבוי תרופות.
35. השוואת יעילות ובטיחות של תרופות אנטיפסיכוטיות שונות לטיפול בהפרעות התנהגות בדמנציה
36. רמות נמוכות של ויטמין D והסיכון לדליריום המטופלים גריאטריים מאושפזים
37. פרלמנט מטופלים כמנגנון מייצב ותומך באוכלוסיות גריאטריות במצבי שגרה וחירום.

6. סקירת עיקרי הפעולות המתוכננות לשנה הנוכחית – 2025:

- **קידום איכות הרפואה ובטיחות הטיפול הרפואי:**
הטיפול המקצועי יינתן ע"י גורמי מקצוע מהשורה הראשונה, תוך שימוש באמצעים טכנולוגיים מתקדמים: מערכות ארליסנס, מיזרונים דינאמיים, ציוד שיקום מתקדם.



בנוסף מתוכנן הטמעת מערכות בקרה ממוחשבות: מודול הגינת ידיים, מודול זיהוי מטופל, מודול שביעות רצון ומודול עגלות החיאה. הטמעת טכנולוגיה לניקוי והטרית פצעים.

- **יצירת חוויית מטופל מצוינת, אנושית ושוויונית המציבה את המטופל כאדם במרכז:**
הטיפול הניתן - הוליסטי, רב מקצועי, ברמה הגבוהה תוך התייחסות ברגישות לצרכי המטופל.
- **פיתוח, קידום וחיזוק התשתית הניהולית:**
בית החולים דואג להתמקצעות מתמדת של עובדים ובעלי תפקידים בבית החולים.
- **טיפוח, שימור והעצמת ההון האנושי במרכזים הרפואיים:**
המשך העצמת ופיתוח ההון האנושי, מכלל הסקטורים באמצעות דאגה להכשרתו המתמדת, הדרכתו, רווחתו ובטיחותו.
בכלל זה יקודמו הרצאות ייחודיות של מומחי רנטגן לצוות רפואי ומקצועות הבריאות, בנוסף לקיום הרצאות בנושאים נוספים.
- **פיתוח, קידום וחיזוק התשתיות הפיזיות והכלכליות:**
בית החולים ימשיך במתן שירותי אשפוז יום במערך השיקום החדש, לטובת אוכלוסייה גריאטרית ולטובת אוכלוסייה צעירה, וזאת על מנת לחזק את שירותי השיקום הניתנים למטופל במסגרת הקהילה.
- **קידום חדשנות ומחקר:**
לבית החולים טכנולוגיות חדשות ומתקדמות, המותאמות לטיפול באוכלוסייה הגריאטרית. בית החולים ממשיך בביצוע המחקרים בהובלת הצוות הרפואי הבכיר, צוותי סיעוד וצוותי מערך השיקום.
- **קידום חדשנות דיגיטלית:**
 - יישום אפליקציה למסירת מידע רפואי עדכני ומידע טיפולי למטופלים ובני משפחותיהם.
 - פיתוח מסכי מידע במחלקות אשפוז
 - החלפת עגלות ביקור, עירוים ותרופות בעגלות חדשות



7. תקציב המרכז הרפואי בשנה החולפת 2024, לרבות פירוט הוצאותיו של המרכז הרפואי בשנה החולפת לפי

סעיפי התקציב:

בית חולים שמואל הרופא - שנה 2024				
הנתונים באלפי ₪.				
מספר תקנה	שם תקנה	תקציב בוחן שנתי	ביצוע בפועל	הפרש
24500411000	הכנסות מאשפוז	(117,153)	(118,504)	1,351
24500401000	שיא כח אדם	126,414	126,652	(238)
24500403000	תורניות רופאים	3,931	4,030	(99)
24500404000	כונניות רופאים	7,432	8,632	(1,200)
24500405000	שעות נוספות	12,406	12,442	(36)
24500406000	כונניות	7,438	7,351	87
24500407000	הוצאות רכב	2,893	2,867	26
24500408000	פרמיות ושכר עידוד	7,486	6,873	613
24020125000	תשלומי פרישה	1,167	1,167	-
24070115000	חודשי עבודה - מילוי	89	89	-
24500410000	רכש - קניות	47,600	48,577	(977)
24020151000	שעות סטודנטים	31	31	-
24020521000	השתתפות במינהל הרכב	438	438	-
24070907000	קנייה שרותים מקרים	159	159	-
24071033000	רכש שרותי אישפוז	5	5	-
24070936000	תוכניות לאומיות -	129	-	129
67250307000	תחזוקה שוטפת ושיפוץ	555	555	-
67250302000	פיתוח ובינוי משקי	582	582	-
67250323000	תחזוקה שוטפת ושיפוץ	1,500	1,500	-
סה"כ:		103,102	103,446	(344)

8. תקציב המרכז הרפואי לשנה הנוכחית 2025:

לעיון בהצעת התקציב לחץ כאן:

<https://www.gov.il/he/departments/topics/subject-state-budget/govil-landing-page>

https://www.gov.il/BlobFolder/dynamiccollectorresultitem/ministry-of-health-proposal-2025/he/state-budget_2025_ministry-of-health-proposal-2025.pdf

9. רשימת חוברות ועלוני מידע לציבור שהמרכז הרפואי פרסם בשנה החולפת:

שם החוברת/ העלון	קהל היעד	מטרת החוברת
מידע למחלקות	בני משפחה ומאושפזים	מידע בנוגע לאשפוז במחלקות



10. המקומות והמועדים שבהם ניתן לעיין בהנחיות המנהליות הכתובות שלפיהן פועל המרכז הרפואי כאמור בסעיף

6 לחוק:

המרכז הרפואי פועל כנגזר מהנחיות ונהלי משרד הבריאות הבאים לידי ביטוי, בין היתר בחוזרי מנכ"ל משרד הבריאות. נהלים וחוזרים אלה מפורסמים באתר האינטרנט הרשמי של משרד הבריאות - לאתר משרד הבריאות לחץ כאן.

11. תיאור ומטרות של מאגרי המידע של המרכז הרפואי, הרשומים לפי חוק הגנת הפרטיות, תשמ"א-1981:

- א. ATD ומערכת גפן- פרטים מזהים ומידע דמוגרפי אודות המטופל, חיובים ותקבולים בגין אשפוז, מכתבי קבלה ושחרור כולל עותק אלקטרוני של סיכום האשפוז והמלצות בשחרור.
- ב. מרכב"ה – מערכת ERP. נמצאת בשימוש משאבי אנוש, כספים, ועוד.
- ג. מערכת בוחן/פיננסית/לוגיסטית - נמצאת בשימוש כספים, רכש ועוד.
- ד. פרומתאוס – מערכת לניהול ממוחשב של התיק הרפואי.
- ה. מאגר נתונים של מלם – רישום, ניהול ומעקב נתוני שכר עובדים.
- ו. מאגר מצלמות אבטחה- מאגר מצלמות המצויות בשטחים הציבוריים של בית החולים.

קיימים מאגרי מידע מקומיים נוספים המכילים מידע נקודתי על שירותים/פעילויות הנעשות במחלקות השונות.

12. קרנות ומלגות שבמימון המרכז הרפואי: אין.

13. תמיכות שנתן המרכז הרפואי למוסדות ציבור בשנה החולפת, לרבות פירוט שמותיהם של המוסדות והיקף

התמיכה שניתן לכל אחד מהם: אין.