



דין וחשבון שנתי לשנת 2025

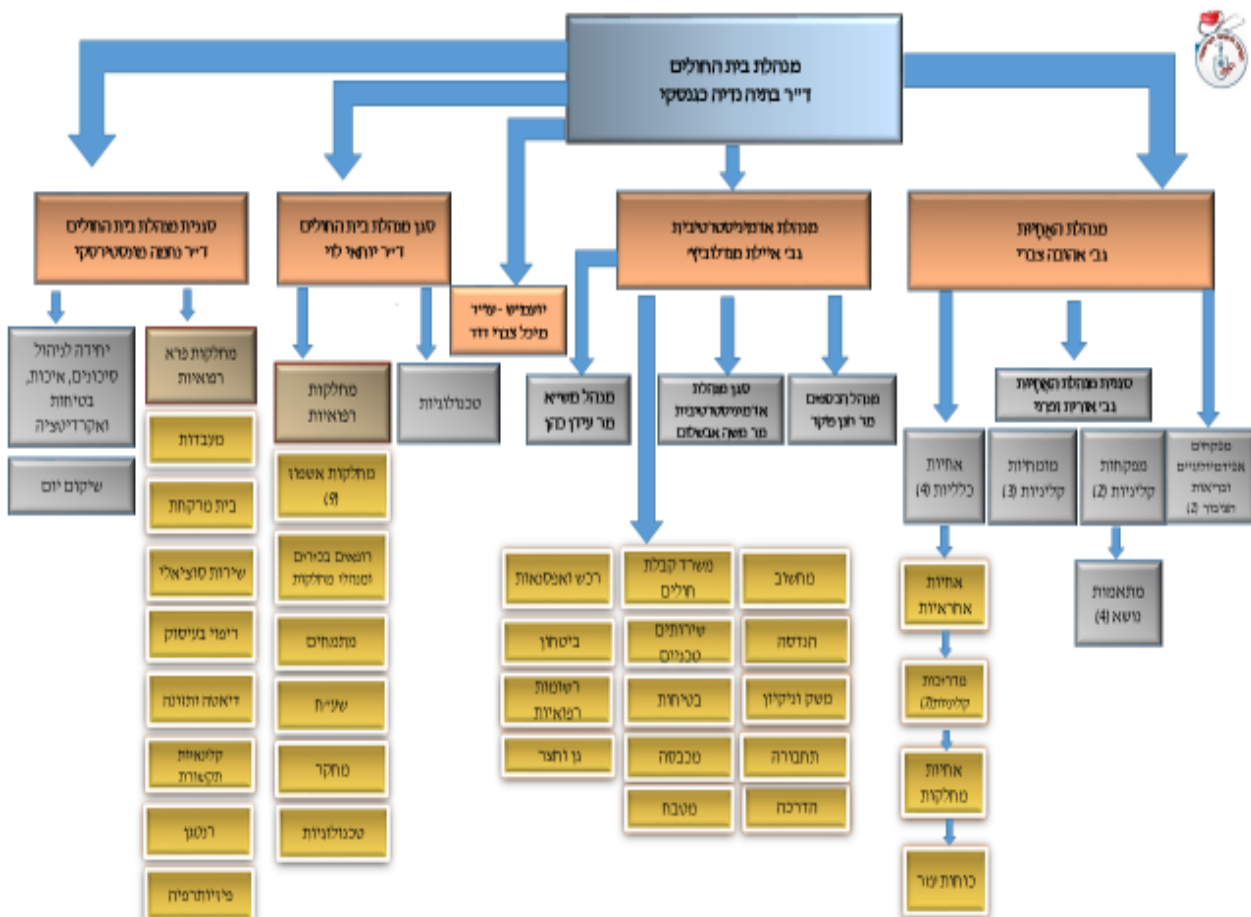
המרכז הרפואי הגריאטרי בית החולים "שמואל הרופא", באר יעקב

1. פירוט מבנה המרכז הרפואי ושמות בעלי תפקידים בכירים העומדים בראש אגפים

חזון בית החולים:

מרכז רפואי מוביל המבוסס על ערכי מסירות, איכות ומחויבות לאוכלוסייה הקשישה, המקדם מצוינות של ההון האנושי תוך הנגשת שירותי רפואה חדשניים וקידום שיתופי פעולה.

תרשים מבנה ארגוני:





הנהלת המרכז הרפואי ובעלי תפקידים :

תפקיד	שם
מנהלת המרכז הרפואי	ד"ר בתיה נדיה כגנסקי
סגנית מנהלת המרכז הרפואי	ד"ר נחמה מונסטירסקי
סגן מנהל המרכז הרפואי	ד"ר יוחאי לוי
מנהלת אדמיניסטרטיבית	גב' איילת מנדלוביץ'
מנהלת האחיות	גב' אהובה צברי

מחלקות במרכז הרפואי :

שם המחלקה	שם מנהלת המחלקה	שם האחיות האחראית
מחלקה פנימית גריאטרית 107	ד"ר אלכסנדרה יארובוי	גב' סימה קורן
מחלקה פנימית גריאטרית 109	ד"ר ילנה כץ	גב' עידית קידר לוי
מחלקה פנימית גריאטרית 105	פרופ' אמיליה לוברט (עד לפרישתה לגמלאות 31.10.25)	גב' נטלי אוסקר
מחלקת שיקום 104 א	ד"ר רות מישייב (עד לפרישתה לגמלאות 31.7.2025)	גב' רונית סרפיאן
מחלקת שיקום 104 ב	ד"ר אוקסנה בורדין	גב' ורד גפני
מחלקת סיעוד מורכב 103	ד"ר מרינה מטרון	גב' לבנה בומנדיל
מחלקת מונשמים 106		מר ארקדי וינר
מחלקת סיעוד מורכב 102	ד"ר רעיה לנסקי	גב' אורלי זקין
מחלקת סיעוד מורכב 1	ד"ר נטליה מקר	גב' עמליה אמין

יחידות במרכז הרפואי :

שם היחידה	שם היחידה	שם מנהל היחידה
מכון שיקום		ד"ר אורנה רחמים
שירותי רוקחות		גב' דיאנה בביוף
יחידת תזונה ודיאטה		גב' מוניקה קרן
שירותי ריפוי בעיסוק		גב' אורה כהן
פיזיותרפיה		מר אוריא קטנוב
מעבדה		גב' אריקה פינקו
שירות סוציאלי		גב' חרטה ון סינדראן
רנטגן		גב' אסמרו יצחק



שם היחידה	שם מנהל היחידה	
גזברות וכספים	מר חנן פוקר	מנהל ומשק
קבלת חולים	גבי שגית קליינברט	
רשומות רפואיות	גבי אורלי נוי	
מחשוב	מר יאיר ורון	
שירותים טכניים	מר דודו ששון	
משק וניקיון	גבי תמי דולב	
מכבסה ומחסן לבנים וגן	מר אלי אדלן	
מטבח	מר משה מועלם	
תחבורה	מר זאקו חודרה	
חצר וגן	מר דוד נונה	
בטחון	מר ניר פנחסוב	
הנדסה	גבי טלי כחלון	
רכש ואפסנאות	גבי זהבה חמד	
ייעוץ משפטי	עו"ד מיכל צברי-דוד	
משאבי אנוש	מר עידן כהן	
הדרכה	גבי ענת בראל	

2. תיאור תחומי האחריות של המרכז הרפואי :

ביה"ח שמואל הרופא הוא בית חולים ממשלתי גריאטרי הממוקם בבאר יעקב. ביה"ח מסונף לפקולטה למדעי הרפואה והבריאות באוניברסיטת תל-אביב ומוכר להוראת מתמחים לרפואה, סיעוד, פיזיותרפיה, ריפוי בעיסוק ותזונה.

ייעודו של בית החולים הוא מתן שירותים רפואיים, סיעודיים ופארא רפואיים ברמה גבוהה ומקצועית לאוכלוסייה המבוגרת באזור השפלה ומחוז מרכז בשגרה ובחירום.

לבית החולים רישיון ממשרד הבריאות להפעלת 341 מיטות, ובביה"ח קיימות 3 מחלקות פנימיות גריאטריות, 2 מחלקות לשיקום גריאטרי, 3 מחלקות לסיעוד מורכב ומחלקת מונשמים.

להלן פריסת מיטות ברישיון בית החולים לפי מחלקות :

פנימיות גריאטריות – 100

סיעוד מורכב – 108

שיקום – 72

ריאות – 40

סיעודיות – 5

מונשמים - 16

סה"כ: 341 מיטות



בנוסף, לבית החולים רישיון ממשרד הבריאות להפעלת 25 מיטות אשפוז יום :
שיקום גריאטרי- 12
שיקום כללי- 13
סה"כ: 25 מיטות

לביה"ח חדר מיון משותף עם ביה"ח שמיר "אסף הרופא" והוא פועל עמו בשיתוף פעולה בכל התחומים הקליניים.
בביה"ח קיימת מרפאת ייעוץ גריאטרי, מכון שיקום (פיזיותרפיה, ריפוי בעיסוק, ריפוי בדיבור), מכון רנטגן, מעבדה רפואית, בית מרקחת, יחידת תזונה ודיאטה ויחידת שירות סוציאלי.
בית החולים מתמחה בטיפול במחלות חדות פנימיות גריאטריות, שיקום אורתופדי, שיקום נוירולוגי, שיקום במצב Deconditioning לאחר מחלות קשות וניתוחים מסובכים הגורמים לירידה תפקודית חדה, מחלות ממושכות ומורכבות, טיפול פליאטיבי והנשמה כרונית.
רובם של המטופלים הם קשישים מאזור רמלה, לוד, באר יעקב והסביבה.
ביה"ח מקבל כ-3500 מטופלים מדי שנה, חלקם ישירות מחדר המיון בשמיר אסף הרופא וחלקם בהתאם להפניות קופות החולים.
ביה"ח עוסק, בין השאר, בהכשרה ובהדרכת צוותים מקצועיים בכל תחומי הגריאטריה.
ביה"ח מקדם את בריאות קהילת הקשישים בסביבה באמצעות קשר ישיר מול בתי האבות, מפגשים צוותים רב מקצועיים מבית החולים ומהקהילה והשתתפות במתן הרצאות.
בבית החולים כ-590 עובדים מסקטורים שונים: רופאים, אחיות וכוחות עזר, עובדים פארא רפואיים, עובדי מנהל ומשק.

3. מענה של המרכז הרפואי ודרכי ההתקשרות עמה, לרבות מעניהם של הממונה לפי סעיף 3 לחוק ושל בעלי תפקידים אחרים שתפקידם טיפול בפניות הציבור, ודרכי ההתקשרות עמם:

מען למכתבים	טלפון	אתר אינטרנט
מרכז רפואי גריאטרי בית חולים שמואל הרופא, רח' הבנים, ת.ד. 2 באר יעקב, מיקוד 70300 shmuel.public@grsh.health.gov.il	מרכזיה- 08-9258666	אתר האינטרנט של המרכז הרפואי



מענה של המרכז הרפואי	שם בעל התפקיד	טלפון	אימייל
הממונה על העמדת מידע לציבור במרכז הרפואי	עו"ד מיכל צברי-דוד	08-9258822	Meida-shmuel-Harofe@MOH.HEALTH.GOV.IL
פניות הציבור	מייל פניות הציבור ד"ר אלכסנדרה יארובוי גב' צברי אהובה – מנהלת האחיות	054-4633149 050-6261023	shmuel.public@MOH.GOV.IL Alexandra.yarovoy@moh.gov.il Ahuva.tzabari@moh.gov.il
מנהלת מחלקת רשומות רפואיות	גב' אורלי נוי	08-9258722/4	orly.noy@MOH.GOV.IL
מנהלת המשרד לקבלת חולים	גב' שגית קליינברט	08-9258730/2	sagit.lav@MOH.GOV.IL

4. לגבי יחידות במרכז הרפואי, הנותנים שירות לאזרח – פרישתן הגיאוגרפית, וכן מענים ודרכי ההתקשרות עם כל סניפי היחידות: אין.



5. סקירת עיקרי פעילות המרכז הרפואי בשנת 2025:

נתוני פעילות מחלקות גריאטריות- 2025				
מחלקה	מספר מיטות ברישיון	מספר קבלות לאשפוז	שהייה ממוצעת באשפוז (ימים)	תפוסה (באחוזים)
הנשמה ממושכת 106	16	16	107.5	90.07
סיעודי מורכב א 102	36	27	113.45	98.87
סיעודי מורכב ב 1	36	12	138.18	99.05
סיעודי מורכב ג 103	36	45	97.24	90.33
פנימית 109	36	823	13.8	90.78
פנימית גריאטרית א 105	32	843	13.7	99
פנימית גריאטרית ב 107	32	852	13.5	98.79
שיקום א 104	36	296	34.69	99.30
שיקום ב 104	36	251	42.75	99.34

יחידה	מספר מבקרים	מספר ביקורים
אשפוז יום שיקומי	63	906
מרפאת ייעוציים	39	233

- פעילות בית החולים במהלך מלחמת "חרבות ברזל" ומבצע "עם כלביא"**

עם פרוץ מלחמת חרבות ברזל ביום 7.10.2023 נערך בית החולים באופן מיידי בנקיטת פעולות שונות לשם הבטחת שלומם של המטופלים ועובדי בית החולים, וזאת בשיתוף פעולה מלא עם הנהלת משרד הבריאות, חטיבת בתי החולים הממשלתיים והאגף לשעת חירום ובהתאם להנחיות פיקוד העורף.

להלן מקצת מן הפעולות שנקט בית החולים בין השנים 2023 - 2025:

 - פינוי מחלקות אשפוז שאינן ממוגנות והעברת מטופלים למחלקות בעלות מיגון גבוה יותר.
 - הכשרת מתחם אשפוז ממוגן במרתף מחלקה 102.
 - הכשרת חדרי מונשמים בממ"דים.
 - הוספת מתחמי מיגון ברחבי בית החולים לשימוש צוותי עובדים ומבקרים.
 - תגבור מלאי מזון, ציוד רפואי וציוד משקי.
 - קבלת חיילים מפיקוד העורף לסיוע במשימות שוטפות.
 - הדרכות מד"א לעובדים- כלים מעשיים להצלת חיים בחירום.
 - חידוד שוטף לצוותי בית החולים של הנחיות בחירום.
 - פתיחת שמרטפיה לילדי עובדים על מנת לאפשר שגרת עבודה רציפה של צוותי בית החולים
 - קשר רציף עם עובדי בית החולים המגוייסיים לשירות מילואים בצו 8.
 - קיום סדנאות חוסן נפשי לעובדים.
 - קיום פעילויות חוסן והפוגה לעובדים ובני משפחותיהם באמצעות זום.
 - הענקת שי לעובדים מגוייסיים לשירות מילואים, ולעובדים שבני משפחותיהם מגויסיים.



- מתן סיוע לחקלאים- התנדבות עובדי בית החולים בקטיף.
- איסוף תרומות לתושבי הדרום וחיילי צה"ל.
- תמיכה בעסקים מהדרום- רכש עציצים ממשלה בדרום והענקת שי לעובדים.
- קיום טקסי זכרון לזכר קורבנות הטבח מה-7.10.23 ולזכר נופלי צבא ההגנה לישראל וכוחות הביטחון.

• פיתוח מערך השיקום החדש

בבית החולים נפתח במאי 2023 מערך שיקום חדש הכולל שתי מחלקות אשפוז ממוגנות במלואן ומכון שיקום, לרווחת מטופליו. מערך השיקום מתמקד בשיקום אורטופדי ושיקום נוירולוגי באמצעות מתן טיפולי פיזיותרפיה, ריפוי בעיסוק וריפוי בדיבור על ידי צוות שיקום מקצועי ומיומן. בשנת 2025 פעל בית החולים להרחבת הפעילות במערך השיקום החדש גם במסגרת של אשפוז יום שיקומי, וזאת במטרה להרחיב את האפשרות למתן טיפולי שיקום גם לקהל המטופלים המצויים בקהילה והנדרשים לטיפול שיקום יומי, ושיבה לביתם בתום יום הטיפול.

• קידום איכות הרפואה ובטיחות הטיפול הרפואי :

בית החולים מטפל במחלות אקוטיות – פנימיות גריאטריות, שיקום אורטופדי, שיקום נוירולוגי, טיפול במחלות ממושכות ומורכבות, טיפול פליאטיבי, תוך שימוש בהון אנושי מקצועי ובאמצעים טכנולוגיים מתקדמים, לרבות מזרונים דינאמיים, מנופי הקמה והרמה וציוד שיקום מתקדם. פתיחת מרפאת פצעים. פתיחת מרפאה לביצוע הערכות גריאטריות.

• יצירת חוויית מטופל מצוינת, אנושית ושוויונית המציבה את המטופל כאדם במרכז :

בית החולים מציב את המטופל ומשפחתו במרכז העשייה, תוך התייחסות במסירות וברגישות לצרכי הפרט, מחוייבות לטיפול רב מקצועי ברמה הגבוהה ביותר. לכל מחלקות האשפוז מצוותות עובדות סוציאליות המסייעות למטופלים ולבני משפחתם בקליטת המטופל בחזרה לביתו בתום האשפוז והיערכות לשם כך, לרבות ליווי והכוונה בהליך הסדרת מטפל סיעודי, ולחילופין סיוע למשפחות בהסדרת קוד סיעודי וסידור בבית אבות. בחלק מהחדרים מותקנות טלוויזיות ליד מיטת החולה לרווחת המטופלים וללא עלות, הכוללות שידורי טלוויזיה ורדיו, ומצגות שונות המציגות מידע מקצועי בנושאי תזונה, ריפוי בעיסוק וכדומה לשם קידום בריאות המטופלים.

• פיתוח, קידום וחיזוק התשתית הניהולית :

לכל עובדי בית החולים הרישיון וההכשרה המתאימה והמתמדת לעסוק בתחום תפקידם.

• טיפוח, שימור והעצמת ההון האנושי במרכזים הרפואיים :



בית החולים דואג לשימור והעצמת ההון האנושי באמצעות דגש על יחס אישי ואנושי לעובדים, הדרכתם, הכשרתם, ודאגה לרווחתם ולבטיחותם. בית החולים הטמיע בשנת 2023 שימוש במערכת לניהול תכני למידה- מערכת אלייה – "אנשים לפני הכל", במטרה לקדם את המיומנויות המקצועיות של העובדים. במהלך שנת 2025 נמשכה למידה רציפה של העובדים במערכת אלייה, על פי מערכת תכנים סדורה המותאמת לכל עובד על פי תפקידו בבית החולים. עוד פעילויות בולטות:

- קיום פעילות לשמירה על בריאות העובד ורווחתו (סדנאות לאורור רגשות, פילאטיס, זומבה, הליכה, ציון החגים בהרמת כוסית, סדנאות וימי גיבוש).
- הכשרת צוותים: קורס שיקום, זיהומים ופצעים, החיאות, בשיקום – הכשרות לצוות המקצועי, פיזיותרפיה, קלינאות תקשורת, ריפוי בעיסוק, סדנאות מנהלים
- גיוס מומחיות קליניות
- קיום פרלמנט עובדים
- הטמעת תכנית לקבלת מתמחה חדש והכשרת מתמחים
- גיוס מזכירות לכל מחלקה רפואית לסיוע לאחות האחראית ולמנהל המחלקה, ובכך הורדו עומסי עבודה אדמיניסטרטיביים מהצוות המטפל

● **פיתוח וחיזוק התשתית המבנית:**

בית החולים פועל לפיתוח וחיזוק התשתית המבנית בהתאם לתקנים המחייבים והוראות משרד הבריאות. במסגרת זו, פעל בית החולים בשנת 2025 לביצוע פרויקטים בתחום הבינוי ובהם:
השלמת הסדרת נגישות בארבע מחלקות אשפוז, החלפת צנרת מים חמים באזור צפון מערבי, איטום גגות בשתי מחלקות אשפוז, החלפת ציילרים בשתי מחלקות אשפוז, הסדרת שביל גישה למחלקת אשפוז, התקנות של מרכזיית גיבויי חמצן ב 2 מחלקות אשפוז, עבודות בטיחות חשמל, הכשרת מתחם אשפוז ממוגן במרתף 102.

● **דיגיטציה וטכנולוגיות:**

בית החולים פועל לפיתוח, ושדרוג התשתית הטכנולוגית בבית החולים, ופעל בשנת 2025 לביצוע הבאות:
מערכת QFLOW- הטמעה, שיפור ופיתוח מסכי מידע במחלקות האשפוז במערכת זימון התורים, החלפת עגלות ממוחשבות, הטמעת מערכת ממוחשבת של חברת ענבל, תוכנת QLOG – הטמעת בקורות ומעקבים בנושא ניקיון וזיהומים, מערכת אפולו – הטמעת אפליקציה למסירת מידע רפואי עדכני ומידע טיפולי נוסף למאושפזים בשיקום.

● **קידום חדשנות ומחקר:**

לבית החולים טכנולוגיות חדשניות ומתקדמות לטיפול באוכלוסייה המבוגרת, כולל תיק רפואי ממוחשב במלואו.



בית החולים מקדם ביצועם של מחקרים רפואיים על ידי צוות העובדים מסקטורים שונים, כאשר במהלך שנת 2025 בוצעו בבית החולים 31 מחקרים רפואיים שונים שמטרתם קידום הטיפול הרפואי, הטיפול הסייעדי והטיפול הפרא-רפואי באוכלוסייה הגריאטרית. להלן רשימת המחקרים:

1. חוסר ויטמין D ומהלך מחלת דלקת ריאות נרכשת בקהילה בחולים מאושפזים במחלקות גריאטרית חריפה
2. האם בדיקות מעבדה כמנבאי תמותה בחולים גריאטריים
3. מחלקה סיעודית מורכבת ייעודית לנשאי מחוללים רבי עמידות-האם צוות מטפל קבוע עשוי להיות וקטור להפצה והדבקה?
4. מחלקה סיעודית מורכבת ייעודית למטופלים נשאי מחוללים רבי עמידות- נשאות מחוללים על פני משטחים בחדרי מטופלים ובחללים משותפים
5. מחלקה סיעודית מורכבת ייעודית לנשאי מחוללים רבי עמידות- תוצאים קליניים ושינויי נשאות חיידקים עמידים במטופלים לאורך זמן
6. תוצאי שיקום באשפוז בקשישים עם שברי אגן האוסטאופורוטיים שטופלו שמרנית
7. יעילות ובטיחות טיפול באמיקצין עבור זיהומים בקשישים בבית חולים גריאטרי
8. הפונטרמיה אצל מטופלים המאושפזים במחלקות גריאטריה חריפה עם טיפול בנוגדי דיכאון
9. השפעת מצב תפקודי של חולים גריאטריים על מהלך מחלת קורונה
10. השלכות קליניות של חוסר חומצה פולית בקשישים המאושפזים במחלקה גריאטרית חריפה
11. ניבוי תמותה על ידי צוות מטפל מול כלים מתוקפים קיימים במחלקות סיעודיות מורכבות
12. גורמי סיכון לתמותה ולאשפוזים חוזרים בקרב שוהי מחלקות סיעודיות מורכבות בשמואל הרופא
13. ניבוי תמותה ואשפוזים חוזרים על ידי צוות מטפל מול כלים מתוקפים קיימים במחלקות לגריאטריה אקוטית בבית חולים שמואל הרופא
14. תיקוף אבחון (MEDSAIL) Making and Executing Decisions of Safe and Independent Living להערכת יכולת קבלת החלטות למגורים עצמאיים בקרב זקנים מאושפזים בבי"ח
15. ניתוח השוואתי של סרקופניה (דילול שרירים) בתוצאות שיקום בעקבות שבר בצוואר הירך: מחקר בקבוצות מחקר במשקל תקין והשמנת יתר
16. השפעת הטמעת תהליכי עבודה ושימוש בציוד טכנולוגי במניעת פצעי לחץ נרכשים בקרב המאושפזים בבית חולים גריאטרי שמואל הרופא
17. מאפיינים קליניים של מטופלים קשישים עם דלקת בדרכי השתן הנוטלים טיפול קבוע במשתנים
18. הערכת רמות דיכאון במטופלים זקנים אחר שבץ מול מטופלים אורתופדים הסובלים משבר
19. השפעה ותרומה של סימולציות קליניות לאחיות ותיקות
20. הקשר בין נשאות עורית של חיידקים עמידים לצמיחת חיידקים בדרכי השתן במאושפזים במחלקות סיעודיות מורכבות
21. הקשר בין רמות ויטמין D לתוצאי שירום במחלקות שיקום גריאטרי
22. היפרגליקמיה יחסית בזמן עקה כמדד פרוגנוסטי במחלקות גריאטריות אקוטיות
23. הערכת יעילות ביצוע אקו לב והולטר אק"ג בבירור סינקופה בקרב מטופלים מאושפזים בבית חולים גריאטרי



24. שכיחות טיפול תרופתי בחסר בחולים קשישים עם אי ספיקת לב ובחינת משמעויות קליניות נלוות
25. הבדלים בין מטופלים קשישים מהמגזר הערבי והיהודי המאושפזים עם ריבוי תרופות.
26. השוואת יעילות ובטיחות של תרופות אנטיפסיכוטיות שונות לטיפול בהפרעות התנהגות בדמנציה
27. רמות נמוכות של ויטמין D והסיכון לדליריום המטופלים גריאטריים מאושפזים
28. פרלמנט מטופלים כמנגנון מייצב ותומך באוכלוסיות גריאטריות במצבי שגרה וחירום.
29. הערכת יכולת שיום בקרב אנשים עם אפזיה: השוואה בין יכולת שיום במבדקי שיום על פי תמונה או הגדרה, לבין שיום במסגרת שיח
30. תיקוף גישת התמי"ד (העצמה, תמיכה, מעורבות, יוזמה, דיאלוג) ובחינת השפעתה על שחיקה, חוסן אישי וחמלה בקרב צוות האחיות במוסד גריאטרי
31. תפקידן של סימולציות קליניות בהכשרת אחיות חדשות לביצוע פרוצדורות קליניות

6. סקירת עיקרי הפעולות המתוכננות לשנה הנוכחית – 2026 :

- **קידום איכות הרפואה ובטיחות הטיפול הרפואי :**
הטיפול המקצועי יינתן ע"י גורמי מקצוע מהשורה הראשונה, תוך שימוש באמצעים טכנולוגיים מתקדמים: מיזרונים דינאמיים, ציוד שיקום מתקדם.
בנוסף מתוכנן הטמעת מערכות בקרה ממוחשבות בתחומים: הגיינת ידיים, זיהוי מטופל, שביעות רצון ועגלות החייאה. הטמעת טכנולוגיה לניקוי והטרית פצעים.
- **יצירת חוויית מטופל מצוינת, אנושית ושוויונית המציבה את המטופל כאדם במרכז :**
הטיפול הניתן - הוליסטי, רב מקצועי, ברמה הגבוהה תוך התייחסות ברגישות לצרכי המטופל. המשך קידום פרלמנט מטופלים במחלקות אשפוז, קידום פרלמנט מטופלים ומשפחות במחלקת מונשמים.
- **פיתוח, קידום וחיזוק התשתית הניהולית :**
בית החולים דואג להתמקצעות מתמדת של עובדים ובעלי תפקידים בבית החולים.
- **טיפול, שימור והעצמת ההון האנושי במרכזים הרפואיים :**
המשך העצמת ופיתוח ההון האנושי, מכלל הסקטורים באמצעות דאגה להכשרתו המתמדת, הדרכתו, רווחתו ובטיחותו.
בכלל זה יקודמו הרצאות ייחודיות לצוות רפואי ומקצועות הבריאות, בנוסף לקיום הרצאות בנושאים נוספים.
קיום הרצאה בנושא התמודדות אנשים עם מוגבלויות.
פתיחת חדר כושר לשימוש העובדים.
מתוכנן עריכת ימי עיון והשתלמות לעובדים בירושלים.
הטמעת אפליקציה ארגונית.
המשך קידום פרלמנט עובדים
- **פיתוח, קידום וחיזוק התשתיות הפיזיות והכלכליות :**
בית החולים ימשיך במתן שירותי אשפוז יום במערך השיקום החדש, לטובת אוכלוסייה גריאטרית ולטובת אוכלוסייה צעירה, וזאת על מנת לחזק את שירותי השיקום הניתנים למטופל במסגרת הקהילה. יצירת קשרי פעולה למתן שירות במערך שיקום יום למבוטחי כלל קופות החולים ומשרד הביטחון.



מתוכנן הוספת אמצעי מיגון למבנים ולאמצעי תשתית, בכפוף לקבלת תקציב ייעודי למיגון.
היערכות להתגוננות והתמודדות מפני מתקפת סייבר
המשך היערכות להתמודדות בעת אירועי חירום
תרגול רעידת אדמה

• **קידום חדשנות ומחקר:**

לבית החולים טכנולוגיות חדשות ומתקדמות, המותאמות לטיפול באוכלוסייה הגריאטרית. בית החולים ממשיך בביצוע המחקרים בהובלת הצוות הרפואי הבכיר, צוותי סיעוד וצוותי מערך השיקום.

• **קידום חדשנות דיגיטלית:**

- הרחבת יישום אפליקציה למסירת מידע רפואי עדכני ומידע טיפולי למטופלים ובני משפחותיהם .
- פיתוח מודלים היסעים בתוכנת משמרות
- הטמעת אפליקציה ארגונית לעובדים



7. תקציב המרכז הרפואי בשנה החולפת 2025, לרבות פירוט הוצאותיו של המרכז הרפואי בשנה החולפת לפי סעיפי התקציב:

בית חולים שמואל הרופא - שנה 2025			
הנתונים באלפי ₪.			
מספר תקנה	שם תקנה	תקציב בוחן שנתי	ביצוע בפועל
24500411000	הכנסות מאשפוז	(121,000)	(123,635)
24500401000	שיא כח אדם	131,265	135,275
24500403000	תורניות רופאים	7,303	4,073
24500404000	כונניות רופאים	8,011	8,330
24500405000	שעות נוספות	12,377	12,414
24500406000	כונניות	7,626	7,697
24500407000	הוצאות רכב	3,355	3,116
24500408000	פרמיות ושכר עידוד	7,800	7,867
24500410000	רכש - קניות	44,500	48,366
24020125000	תשלומי פרישה	1,589	1,589
24020151000	שעות סטודנטים	61	61
24070101000	חודשי העסקה - רופאים	72	72
24070916000	שרותי עבודה סוציאלית	1	1
24070115000	חודשי עבודה - מילוי	222	222
24020521000	השתתפות במינהל הרכב	749	749
24071034000	רכש שרותי גריאטריה	8	8
67250308000	הצטיידות במוסדות	1,900	1,900
67250307000	תחזוקה שוטפת ושיפוץ	349	349
67250302000	פיתוח ובינוי משקי	600	600

8. תקציב המרכז הרפואי לשנה הנוכחית 2026: לעיון בהצעת התקציב לחץ כאן:

https://www.gov.il/BlobFolder/dynamiccollectorresultitem/ministry-of-health-proposal-2026/he/state-budget_2026_Files_ministry-of-health-proposal-2026.pdf

9. רשימת חוברות ועלוני מידע לציבור שהמרכז הרפואי פרסם בשנה החולפת:

שם החוברת/ העלון	קהל היעד	מטרת החוברת
מידע למחלקות	בני משפחה ומאושפזים	מידע בנוגע לאשפוז במחלקות



10. המקומות והמועדים שבהם ניתן לעיין בהנחיות המנהליות הכתובות שלפיהן פועל המרכז הרפואי כאמור בסעיף 6 לחוק:

המרכז הרפואי פועל כנגזר מהנחיות ונהלי משרד הבריאות הבאים לידי ביטוי, בין היתר בחוזרי מנכ"ל משרד הבריאות ובהנחיות האגף לגריאטריה. נהלים וחוזרים אלה מפורסמים באתר האינטרנט הרשמי של משרד הבריאות - [לאתר משרד הבריאות לחץ כאן](#).
ראו גם:

אוגדני חוזרים ונהלים של משרד הבריאות לפי תחומים: [מדיניות ונהלים](#)
הנחיות האגף לגריאטריה במשרד הבריאות: [חוזרים ונהלים בגריאטריה משרד הבריאות](#)
[נהלים לבית חולים גריאטרי משרד הבריאות](#)

11. תיאור ומטרות של מאגרי המידע של המרכז הרפואי, הרשומים לפי חוק הגנת הפרטיות, תשמ"א-1981:
- ATD ומערכת גפן- פרטים מזהים ומידע דמוגרפי אודות המטופל, חיובים ותקבולים בגין אשפוז, מכתבי קבלה ושחרור כולל עותק אלקטרוני של סיכום האשפוז והמלצות בשחרור.
 - מרכב"ה – מערכת ERP. נמצאת בשימוש משאבי אנוש.
 - מערכת מזור/פיננסית/לוגיסטית - נמצאת בשימוש כספים, רכש ועוד.
 - פרומתאוס – מערכת לניהול ממוחשב של התיק הרפואי.
 - ה. מאגר נתונים של מלם – רישום, ניהול ומעקב נתוני שכר עובדים.
 - ו. מאגר מצלמות אבטחה- מאגר מצלמות המצויות בשטחים הציבוריים של בית החולים.

12. קרנות ומלגות שבמימון המרכז הרפואי: אין.

13. תמיכות שנתן המרכז הרפואי למוסדות ציבור בשנה החולפת, לרבות פירוט שמותיהם של המוסדות והיקף התמיכה שניתן לכל אחד מהם: אין.